

สารบัญ

	หน้า
ส่วนที่ 1	
บทนำ.....	1
ประวัติความเป็นมาของบัณฑิตวิทยาลัย.....	1
โครงสร้างการบริหารงานบัณฑิตวิทยาลัย.....	4
คณะกรรมการประจำบัณฑิตวิทยาลัย มหาวิทยาลัยราชภัฏหมู่บ้านจอมบึง.....	5
ประธานกรรมการบริหารหลักสูตร.....	6
คณะผู้บริหารบัณฑิตวิทยาลัย.....	6
บุคลากรบัณฑิตวิทยาลัย.....	6
ประวัติความเป็นมาของบัณฑิตวิทยาลัย.....	1
ส่วนที่ 2	
แผนกลยุทธ์พัฒนาบัณฑิตวิทยาลัย มหาวิทยาลัยราชภัฏหมู่บ้านจอมบึง 4 ปี (พ.ศ.2556-2560) ปรับปรุงครั้งที่ 3 พ.ศ. 2559	8
นโยบายของบัณฑิตวิทยาลัย.....	8
ปรัชญา (Philosophy).....	9
ปณิธาน (Determination).....	9
อัตลักษณ์ของมหาวิทยาลัยราชภัฏหมู่บ้านจอมบึง.....	9
เอกลักษณ์บัณฑิตวิทยาลัย.....	9
วิสัยทัศน์ (Vision).....	9
พันธกิจ (Mission).....	10
เป้าประสงค์ (Goals).....	10
ประเด็นยุทธศาสตร์ (Strategic Issue).....	10
การวิเคราะห์สภาพแวดล้อม (SWOT ANALYSIS).....	12
ประเด็นยุทธศาสตร์ที่ 1.....	14
ประเด็นยุทธศาสตร์ที่ 2.....	17
ประเด็นยุทธศาสตร์ที่ 3.....	19
ประเด็นยุทธศาสตร์ที่ 4.....	21
ประเด็นยุทธศาสตร์ที่ 5.....	23
ประเด็นยุทธศาสตร์ที่ 6.....	24
ตารางแสดงความสอดคล้อง แผนกลยุทธ์พัฒนามหาวิทยาลัย ราชภัฏหมู่บ้านจอมบึง 4 ปี (พ.ศ. 2556-2560) กับ แผนกลยุทธ์ พัฒนาบัณฑิตวิทยาลัย 4 ปี (พ.ศ. 2556-2560).....	26

ส่วนที่ 1

บทนำ

ประวัติความเป็นมาของบัณฑิตวิทยาลัย

มหาวิทยาลัยราชภัฏหมู่บ้านจอมบึง เป็นสถาบันการศึกษาระดับอุดมศึกษาที่ตั้งอยู่ในภาคตะวันตกมีความรับผิดชอบท้องถิ่นเขตจังหวัดราชบุรีและจังหวัดสมุทรสงคราม มหาวิทยาลัยราชภัฏหมู่บ้านจอมบึง ได้มีบทบาทด้านต่าง ๆ ต่อท้องถิ่น โดยเฉพาะด้านการจัดการศึกษา ได้จัดการศึกษาระดับต่าง ๆ ถึงระดับปริญญาตรีมายาวนาน ประกอบกับมหาวิทยาลัยราชภัฏหมู่บ้านจอมบึง ได้มีนโยบายที่จะพัฒนาบุคลากรของสถาบันในด้านคุณวุฒิการศึกษาและประสบการณ์ตลอดมา จึงเป็นหลักประกันได้ว่ามหาวิทยาลัยมีความพร้อมในการที่จะทำการเปิดสอนในระดับบัณฑิตศึกษา เพื่อสนองความต้องการของท้องถิ่นได้อย่างมีประสิทธิภาพ ในช่วงต้นปีการศึกษา 2541 มหาวิทยาลัยซึ่งมีสถานภาพเป็นสถาบันราชภัฏ อาศัยอำนาจตามความในมาตรา 7 แห่งพระราชบัญญัติสถาบันราชภัฏ พ.ศ. 2538 และข้อบังคับคณะกรรมการสภาสถาบันราชภัฏ ว่าด้วยการจัดการศึกษาเพื่อปวงชน พ.ศ. 2539 ได้ริเริ่มจัดให้มีโครงการจัดการศึกษาระดับบัณฑิตศึกษา เพื่อจัดการเรียนการสอนระดับบัณฑิตศึกษา ในระยะแรก ช่วงปี พ.ศ. 2539-2543 เปิดสอนหลักสูตรครุศาสตรมหาบัณฑิต สาขาวิชาการบริหารการศึกษา ต่อมาได้เปิดสอนหลักสูตรประกาศนียบัตรบัณฑิต สาขาวิชาการจัดการและการประเมินโครงการ หลักสูตรประกาศนียบัตรบัณฑิต สาขาวิชาชีวเคมี หลักสูตรประกาศนียบัตรบัณฑิต สาขาวิชาการบริหารการศึกษา

ในการดำเนินงานได้มีการจัดตั้งบัณฑิตวิทยาลัยเป็นหน่วยงานภายในตั้งแต่ปีการศึกษา 2542 ซึ่งมีผู้ช่วยศาสตราจารย์ ดร.ชาญชัย ยมดิษฐ์ ดำรงตำแหน่งคณบดีบัณฑิตวิทยาลัย โดยพัฒนาหลักสูตรระดับบัณฑิตศึกษาเพิ่มเติม ดังนี้

ปีการศึกษา 2544 เปิดสอนหลักสูตรศิลปศาสตรมหาบัณฑิต สาขาวิชาสังคมศาสตร์เพื่อการพัฒนา ตั้งแต่วันที่ 22 มิถุนายน 2544

ปีการศึกษา 2545 เปิดสอนหลักสูตรครุศาสตรมหาบัณฑิต สาขาวิชาหลักสูตรและการสอน ตั้งแต่วันที่ 22 มิถุนายน 2545

ปีการศึกษา 2546 เปิดสอนหลักสูตรศิลปศาสตรมหาบัณฑิต สาขาวิชายุทธศาสตร์เพื่อการพัฒนา ในภาคเรียนที่ 1 ปีการศึกษา 2546 และหลักสูตรครุศาสตรมหาบัณฑิต สาขาวิชาวิจัยและประเมินผลการศึกษาในภาคเรียนที่ 3 ปีการศึกษา 2546

ปีการศึกษา 2547 เปิดสอนหลักสูตรบริหารธุรกิจมหาบัณฑิต สาขาวิชาบริหารธุรกิจ (การจัดการทั่วไป) ในภาคเรียนที่ 1 ปีการศึกษา 2547

ต่อมาในปี พ.ศ. 2547 สถาบันราชภัฏหมู่บ้านจอมบึงได้ยกฐานะเป็นมหาวิทยาลัยราชภัฏหมู่บ้านจอมบึง ตามพระราชบัญญัติมหาวิทยาลัยราชภัฏ พ.ศ. 2547 มีการปรับโครงสร้างการบริหารเป็นหน่วยงานภายในเรียกว่า “งานบัณฑิตศึกษา” สังกัดสำนักงานส่งเสริมวิชาการและงานทะเบียน โดยรองอธิการบดีฝ่ายวิชาการเป็นผู้กำกับดูแล และสภามหาวิทยาลัยได้ให้ความเห็นชอบการดำเนินงาน

ตามที่ปรากฏในข้อบังคับของมหาวิทยาลัยราชภัฏหมู่บ้านจอมบึงว่าด้วยการจัดการศึกษา ระดับบัณฑิตศึกษา พ.ศ. 2549

ปีการศึกษา 2549 เปิดสอนหลักสูตรครุศาสตรมหาบัณฑิต สาขาวิชาการสอนภาษาอังกฤษใน
ฐานะภาษาต่างประเทศ และหลักสูตรศิลปศาสตรมหาบัณฑิต สาขาวิชามวยไทยศึกษา ในภาคเรียนที่ 1
ปีการศึกษา 2549

ปีการศึกษา 2550 เปิดสอนหลักสูตรศิลปศาสตรมหาบัณฑิต สาขาวิชาสหวิทยาการเพื่อการ
พัฒนาท้องถิ่น ในภาคเรียนที่ 1 ปีการศึกษา 2550

ปีการศึกษา 2550 เปิดสอนหลักสูตรปรัชญาดุษฎีบัณฑิต สาขาวิชามวยไทยศึกษา ในภาคเรียนที่ 2
ปีการศึกษา 2550

จากการดำเนินภารกิจบัณฑิตศึกษา สังกัดสำนักงานส่งเสริมวิชาการและงานทะเบียนทำให้เกิดความ
ไม่คล่องตัวในการบริหารจัดการ อีกทั้งภาระงานที่เพิ่มขึ้น ทั้งด้านจำนวนนักศึกษา หลักสูตร
งบประมาณงานด้านวิชาการ ตลอดจนการควบคุมคุณภาพการศึกษาให้เป็นไปตามเกณฑ์มาตรฐาน
ซึ่งจากการศึกษา พบว่า การจัดตั้งบัณฑิตวิทยาลัยจะทำให้เกิดหน่วยงานกลางที่มีบทบาทหน้าสำคัญ
ดังต่อไปนี้

1. ประสาน ดูแล ควบคุมการจัดการศึกษาตลอดทั้งสนับสนุนส่งเสริมทุนการศึกษาค้นคว้าวิจัย
ให้แก่นักศึกษา และควบคุมคุณภาพการศึกษา
2. ควบคุมตรวจสอบคุณภาพและมาตรฐานการศึกษาของคณะให้อยู่ในเกณฑ์กลาง
3. บริหารจัดการและลดปัญหาต่าง ๆ ที่เกิดขึ้นในแต่ละคณะ เนื่องจากการจะเป็นการบริหารจาก
ส่วนกลางที่บัณฑิตวิทยาลัยทำให้เกิดผลดีในด้านต่างๆ เช่น มหาวิทยาลัยจะมีบทความวิทยานิพนธ์ที่มี
มาตรฐานเดียวกัน ลดปัญหาในเรื่องอัตราค่าสอนในแต่ละคณะจ่ายไม่เท่ากัน
4. ลดภาระการดำเนินงานของคณะในเรื่องต่าง ๆ เช่น การตรวจสอบรูปเล่มวิทยานิพนธ์/
การค้นคว้าอิสระ การประชาสัมพันธ์การรับสมัคร หรือการจัดทำระเบียบประกาศทางวิชาการ
5. ควบคุมการสอบวิทยานิพนธ์ให้เป็นไปตามเกณฑ์มาตรฐานที่ได้กำหนดไว้
6. แก้ไขหาระหว่างอาจารย์ที่ปรึกษาวิทยานิพนธ์ ซึ่งหากเกิดปัญหาเช่นนี้อาจจะไม่จบ
การศึกษา บัณฑิตวิทยาลัยจะเป็นตัวกลางในการประสานงาน
7. จัดเวทีนำเสนอผลงานวิจัยให้กับทุกคณะทั้งภายในภายนอกมหาวิทยาลัย ได้เสนอใน
ภาพรวมของมหาวิทยาลัย ทำให้ผู้เข้าร่วมงานมองเห็นความเป็นหนึ่งเดียวในมหาวิทยาลัย และความ
ยิ่งใหญ่ของผลงานวิจัย
8. ประชาสัมพันธ์หลักสูตร ในภาพรวมของมหาวิทยาลัยผู้ที่สนใจสามารถเข้ามาติดต่อ
สอบถามข้อมูลได้ยังบัณฑิตวิทยาลัย และจะทราบข้อมูลทุกหลักสูตรไม่ต้องเสียเวลาไปติดต่อกับ
คณะต่างๆ ทำให้เสียเวลาและเป็นการสิ้นเปลือง และหากมีการประชาสัมพันธ์หลักสูตรภายนอกจะได้
ภาพรวมทั้งมหาวิทยาลัย
9. จัดอบรมสัมมนาและกิจกรรมต่าง ๆ ที่เกี่ยวข้องกับนักศึกษาบัณฑิตวิทยาลัยจะดำเนินการใน
ภาพรวมได้ และสามารถจัดขึ้นได้เพราะมีผู้เข้าร่วมจากหลายคณะวิชา หากคณะวิชาจะจัดกิจกรรม
ดังกล่าวกว่าจะจัดได้ต้องใช้เวลานานเพราะมีนักศึกษาจำนวนน้อย

10. เป็นจุดเน้นเพื่อการเข้าสู่มาตรฐานสากลและเป็นที่ยอมรับจากต่างประเทศ และทำให้มาตรฐานทางวิชาการเป็นมาตรฐานเดียวกันซึ่งก่อให้เกิดความเป็นเอกภาพ

11. การประกันคุณภาพการศึกษาในภาพรวมของมหาวิทยาลัยบัณฑิตวิทยาลัยจะดูแลรับผิดชอบรายงานในภาพรวมของมหาวิทยาลัยได้ และมหาวิทยาลัยมีนโยบายต้องการจัดการศึกษาระดับบัณฑิตศึกษา สนองการพัฒนาท้องถิ่น พระราชบัญญัติมหาวิทยาลัยราชภัฏ พ.ศ. 2547 ตามมาตรา 7 ให้มหาวิทยาลัยเป็นสถาบันอุดมศึกษาเพื่อพัฒนาท้องถิ่นที่เสริมสร้างพลังปัญญาของแผ่นดิน ฟื้นฟูพลังการเรียนรู้ เชิดชูภูมิปัญญาของท้องถิ่น และมาตรา 8 ในการดำเนินงานให้บรรลุวัตถุประสงค์ตามมาตรา 7

ทั้งนี้ โดยอาศัยแนวปฏิบัติตาม มาตรา 10 แห่งพระราชบัญญัติมหาวิทยาลัยราชภัฏ พ.ศ. 2547 ที่กำหนดว่า มหาวิทยาลัยอาจแบ่งส่วนราชการ ดังนี้ (1) สำนักงานอธิการบดี (2) สำนักงานวิทยาเขต (3) บัณฑิตวิทยาลัย (4) คณะ (5) สถาบัน (6) สำนัก และ (7) วิทยาลัย ในปี พ.ศ. 2554 จึงเห็นควรยกระดับโครงการบัณฑิตศึกษา ในปัจจุบันให้เป็นหน่วยงานภายในมหาวิทยาลัยมีฐานะเทียบเท่าคณะ เรียกหน่วยงานว่า “**บัณฑิตวิทยาลัย**” เป็นหน่วยงานกำกับมาตรฐานสนับสนุนและอำนวยความสะดวกการจัดการศึกษาระดับบัณฑิตศึกษาของมหาวิทยาลัย ฯ และบริหารงานตามนโยบายและความเห็นชอบของคณะกรรมการประจำบัณฑิตศึกษา โดยประสานงานกับคณะ และหน่วยงานที่เกี่ยวข้องให้เป็นไปตามเกณฑ์มาตรฐานหลักสูตรระดับบัณฑิตศึกษา พ.ศ. 2548 และข้อบังคับมหาวิทยาลัยว่าด้วยการจัดการศึกษาระดับบัณฑิตศึกษา เพื่อเป็นหลักประกันเบื้องต้น ที่แต่ละหลักสูตรจะสามารถจัดการเรียนการสอนระดับบัณฑิตได้อย่างมีคุณภาพ

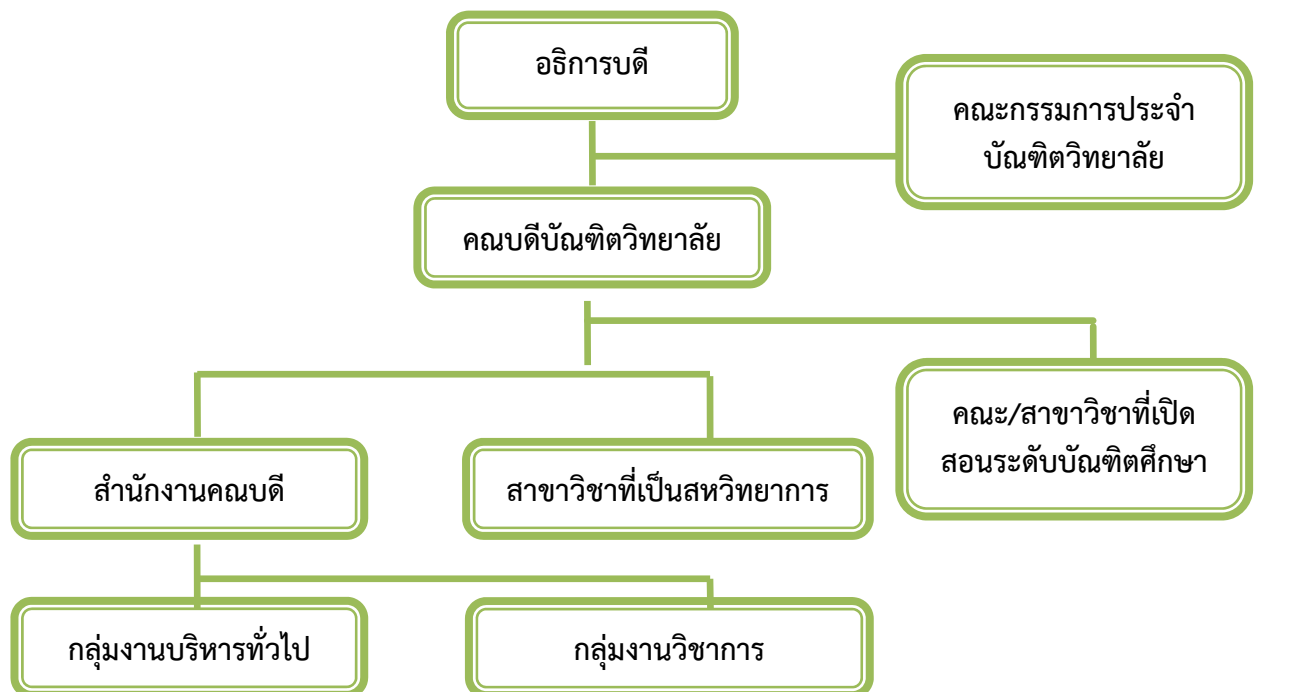
ปี พ.ศ. 2554 มหาวิทยาลัยได้จัดตั้งบัณฑิตวิทยาลัยขึ้นเป็นหน่วยงานภายในเทียบเท่าคณะ ในวันที่ 15 มีนาคม 2554

ปี พ.ศ. 2554 อาจารย์ ดร.วินัย ชุ่มชื่น ได้รับการสรรหาเป็นคณบดีบัณฑิตวิทยาลัย ในวันที่ 4 สิงหาคม 2554

ปี พ.ศ. 2556 อาจารย์ ดร.เกศินี โสขุมา แต่งตั้งวันที่ 21 มิถุนายน 2556 รักษาการ คณบดีบัณฑิตวิทยาลัย

ปี พ.ศ. 2556 อาจารย์ ดร.เกศินี โสขุมา ได้รับการสรรหาเป็นคณบดีบัณฑิตวิทยาลัย ในวันที่ 27 กันยายน 2556

โครงสร้างการบริหารงานบัณฑิตวิทยาลัย



- งานสารบรรณ
- งานรับนักศึกษา
- งานประชาสัมพันธ์
- งานการเงิน พัสดุ
- งานอาคาร สถานที่
- งานแผนงาน
- งานประกันคุณภาพการศึกษา
- งานวารสารวิชาการ
- งานด้านวิชาการสารสนเทศ

- งานการเรียนการสอน
- งานพัฒนาวิชาการนักศึกษาและอาจารย์
- งานพัฒนาหลักสูตร
- งานบริการนักศึกษา
- งานส่งเสริมคุณภาพวิทยานิพนธ์และดุษฎีนิพนธ์
- งานตรวจสอบมาตรฐานวิทยานิพนธ์และดุษฎีนิพนธ์
- งานฐานข้อมูล
- งานวิเทศสัมพันธ์บัณฑิตศึกษา

คณะกรรมการประจำบัณฑิตวิทยาลัย มหาวิทยาลัยราชภัฏหมู่บ้านจอมบึง

1. ผู้ช่วยศาสตราจารย์ ดร.ชัยฤทธิ์	ศิลาเดช	ประธานกรรมการ
2. ผู้ช่วยศาสตราจารย์ อรรถพล	อุสายพันธ์	รองประธานกรรมการ
3. รองศาสตราจารย์ ดร.โกศล	มีคุณ	ผู้ทรงคุณวุฒิภายนอก
4. ผู้ช่วยศาสตราจารย์ ดร.อนิรุทธิ์	สดีมัน	ผู้ทรงคุณวุฒิภายนอก
5. อาจารย์ ดร.พิชญาภา	เย็นยาว	ผู้ทรงคุณวุฒิภายนอก
6. ผู้ช่วยศาสตราจารย์สุนิสา	โพธิ์พรม	กรรมการ
7. ผู้ช่วยศาสตราจารย์ ดร.ทองแท่ง	ทองลิ้ม	กรรมการ
8. ผู้ช่วยศาสตราจารย์ ดร.จีรพรรณ	นิลทองคำ	กรรมการ
9. ผู้ช่วยศาสตราจารย์ ดร.สมบูรณ์	ลิขิตยี่งวรา	กรรมการ
10. อาจารย์รววย	ตั้งมุกทาทภัทรกุล	กรรมการ
11. อาจารย์ ดร.สงวนศรี	โทรออก	ตัวแทนประธานสาขาวิชา
12. อาจารย์ ดร.วินัย	ชุ่มชื่น	ตัวแทนประธานสาขาวิชา
13. อาจารย์ ดร.เชิดชัย	ธูระแพง	กรรมการ
14. อาจารย์ ดร.เกศินี	โสขุมา	กรรมการและเลขานุการ
15. นางสาวจันทร์เพ็ญ	รักสัตย์	ผู้ช่วยเลขานุการ

ประธานกรรมการบริหารหลักสูตร บัณฑิตวิทยาลัย มหาวิทยาลัยราชภัฏหมู่บ้านจอมบึง

- | | |
|--|---|
| 1. ผู้ช่วยศาสตราจารย์ ดร.ชาญชัย ยมดิษฐ์ | ประธานกรรมการบริหารหลักสูตรศิลปศาสตรมหาบัณฑิต สาขาวิชามวยไทยศึกษา |
| 2. อาจารย์ ดร.อาคม เจริญสุข | ประธานกรรมการบริหารหลักสูตรศิลปศาสตรมหาบัณฑิต สาขาวิชาสหวิทยาการเพื่อการพัฒนาท้องถิ่น |
| 3. ผู้ช่วยศาสตราจารย์ ดร.สมคิด ดวงจักร์ | ประธานกรรมการบริหารหลักสูตรรัฐประศาสนศาสตรมหาบัณฑิต สาขาวิชารัฐประศาสนศาสตร์ |
| 4. อาจารย์ ดร.วินัย ชุ่มชื่น | ประธานกรรมการบริหารหลักสูตรศิลปศาสตรมหาบัณฑิต สาขาวิชาสังคมศาสตร์เพื่อการพัฒนา |
| 5. ผู้ช่วยศาสตราจารย์ ดร.กิตติคม คาวีรัตน์ | ประธานกรรมการบริหารหลักสูตรครุศาสตรมหาบัณฑิต สาขาวิชาหลักสูตรและการสอน |
| 6. อาจารย์ ดร.สงวนศรี โทรออก | ประธานกรรมการบริหารหลักสูตรครุศาสตรมหาบัณฑิต สาขาวิชาการสอนภาษาอังกฤษในฐานะภาษาต่างประเทศ |
| 7. อาจารย์ ดร.พรศักดิ์ สุจริตรักษ์ | ประธานกรรมการบริหารหลักสูตรครุศาสตรมหาบัณฑิต สาขาวิชาการบริหารการศึกษา |
| 8. อาจารย์ ดร.เกศินี โสขุมา | ประธานกรรมการบริหารหลักสูตรครุศาสตรมหาบัณฑิต สาขาวิชาวิจัยและประเมินผลการศึกษา |
| 9. อาจารย์ ดร.เขตรัฐ พ่วงธรรมรงค์ | ประธานกรรมการบริหารหลักสูตรบริหารธุรกิจมหาบัณฑิต สาขาวิชาบริหารธุรกิจ |
| 10. ผู้ช่วยศาสตราจารย์ ดร.สมบูรณ์ ลิขิตยี่งวรา | ประธานกรรมการบริหารหลักสูตรประกาศนียบัตรบัณฑิต สาขาวิชาชีพครู |

คณะผู้บริหารบัณฑิตวิทยาลัย

- | | |
|--------------------------------|----------------------------|
| 1. อาจารย์ ดร.เกศินี โสขุมา | คณบดีบัณฑิตวิทยาลัย |
| 2. อาจารย์เกรียงวรุณ นีละคุปต์ | ผู้ช่วยคณบดีบัณฑิตวิทยาลัย |

บุคลากรบัณฑิตวิทยาลัย

- | | |
|------------------------------|----------------------------|
| 1. นางสาวจันทร์เพ็ญ รักสัตย์ | เจ้าหน้าที่บริหารงานทั่วไป |
| 2. นางสาวลัดดา อุทัยนา | เจ้าหน้าที่บริหารงานทั่วไป |
| 3. นางสาวจริยาภรณ์ โตเผือก | นักวิชาการการศึกษา |
| 4. นางสาวบุญอินทร์ วิลัยเกษม | นักวิชาการการศึกษา |
| 5. นางสาวณัฏฐริยา อนันโท | เจ้าหน้าที่บริหารงานทั่วไป |

ขั้นตอนการดำเนินการแผนกลยุทธ์บัณฑิตวิทยาลัย มหาวิทยาลัยราชภัฏหมู่บ้านจอมบึง 4 ปี
พ.ศ. 2556 – 2560 (ฉบับปรับปรุง ครั้งที่ 3)

<p>ศึกษานโยบาย กระทรวงศึกษาธิการ กรอบแผนอุดมศึกษา ระยะยาวฉบับที่ 2 (2551-2565) แผนพัฒนาศึกษา ระดับอุดมศึกษาฉบับ ที่ 11 (2555-2559) แผนพัฒนาเศรษฐกิจ และสังคมแห่งชาติ (พ.ศ.2555-2559) และแผนพัฒนา จังหวัดราชบุรี พ.ศ. 2556-2560 แผนยุทธศาสตร์เพื่อ ยกคุณภาพมาตรฐาน มหาวิทยาลัยราชภัฏ สู่คุณภาพเป็นเลิศ ระยะ 10 ปี (พ.ศ. 2558-2567)</p>	<p>ศึกษาผล การดำเนินงาน ผลการประเมิน สกอ. ก.พ.ร. ศึกษาแผนกลยุทธ์ พัฒนา มหาวิทยาลัย ราชภัฏหมู่บ้าน จอมบึง (พ.ศ.2556- 2560)</p>	<p>วิเคราะห์ สภาพแวดล้อม SWOT ANALYSIS</p>	<p>ทบทวนปรัชญา ปณิธาน กลยุทธ์ โครงการ ตัวชี้วัด</p>	<p>ผลการ ประชุมสัมมนา เชิงปฏิบัติการ เรื่อง จัดทำแผนกลยุทธ์ (พ.ศ. 2556 – 2560)</p>
---	---	--	---	--



ร่าง แผนกลยุทธ์พัฒนาบัณฑิตวิทยาลัย 4 ปี (2556-2560)



นำเสนอต่อที่ประชุมคณะกรรมการประจำบัณฑิตวิทยาลัย



ถ่ายทอดแผน/ยุทธศาสตร์/กลยุทธ์/ตัวชี้วัด แก่ทุกหน่วยงาน



แผนกลยุทธ์พัฒนาบัณฑิตวิทยาลัย มหาวิทยาลัยราชภัฏหมู่บ้านจอมบึง 4 ปี (พ.ศ.2556-2560) ปรับปรุงครั้งที่ 3 พ.ศ. 2559

แผนกลยุทธ์บัณฑิตวิทยาลัย มหาวิทยาลัยราชภัฏหมู่บ้านจอมบึง 4 ปี (พ.ศ.2556-2560) ปรับปรุงครั้งที่ 3 ซึ่งบัณฑิตวิทยาลัยได้จัดทำขึ้นนี้เป็นไปตามบทบาทและภาระหน้าที่ในมาตรา 7 และ มาตรา 8 แห่งพระราชบัญญัติมหาวิทยาลัยราชภัฏ พ.ศ.2547 โดยมีความสอดคล้องกับนโยบาย รัฐบาล (พลเอกประยุทธ์ จันทร์โอชา) นโยบายกระทรวงศึกษาธิการ กรอบแผนอุดมศึกษาระยะยาว ฉบับที่ 2 (2551-2565) แผนพัฒนาศึกษาระดับอุดมศึกษาฉบับที่ 11 (2555-2559) แผนพัฒนา เศรษฐกิจและสังคมแห่งชาติ (พ.ศ. 2555-2559) แผนพัฒนาจังหวัดราชบุรี พ.ศ. 2556-2560 และ แผนยุทธศาสตร์เพื่อยกคุณภาพมาตรฐานมหาวิทยาลัยราชภัฏสู่คุณภาพเป็นเลิศ ระยะเวลา 10 ปี (พ.ศ. 2558-2567) รวมถึงความเชื่อมโยงกับยุทธศาสตร์การพัฒนาขององค์การปกครองส่วนท้องถิ่น ในเขตจังหวัดราชบุรี ความสอดคล้องกับนโยบายและแผนกลยุทธ์ของมหาวิทยาลัย นอกจากนี้ ยังได้ ผนวกข้อเสนอแนะของคณะกรรมการประจำบัณฑิตวิทยาลัยมาประกอบการพิจารณาการจัดทำแผนฯ ด้วย สารสำคัญของแผนกลยุทธ์ประกอบด้วย ปรัชญา ปณิธาน อัตลักษณ์ เอกลักษณ์ วิสัยทัศน์ พันธ กิจ เป้าประสงค์ ประเด็นยุทธศาสตร์ มาตรการ ผู้รับผิดชอบ ตัวชี้วัดและค่าเป้าหมาย โดยมี รายละเอียดดังนี้

นโยบายของบัณฑิตวิทยาลัย

อาจารย์ ดร.เกศินี โสขุมา คณบดีบัณฑิตวิทยาลัย

1. ใช้หลักธรรมาภิบาลในการบริหารเพื่อให้งานตามภารกิจหลักบรรลุเป้าหมายทั้งผลผลิต และผลลัพธ์
2. สนับสนุนการปฏิบัติงานตามเกณฑ์มาตรฐานและการประกันคุณภาพการศึกษา
3. สนับสนุนการทำงานเป็นทีม ให้ความสำคัญกับการทำงาน และยึดประโยชน์ของนักศึกษา และมหาวิทยาลัยมากกว่าประโยชน์ส่วนตนและหรือหน่วยงานของตน
4. สนับสนุนการใช้ทรัพยากรร่วมกันเพื่อประสิทธิภาพและประสิทธิผลสูงสุด
5. สนับสนุนการจัดทำแผนพัฒนาบุคลากรรายบุคคล เพื่อเพิ่มประสิทธิภาพในการปฏิบัติงาน และพัฒนาความก้าวหน้าในวิชาชีพตามสายงาน
6. พัฒนาการเป็นศูนย์กลางประสานงานและสนับสนุนการจัดการศึกษาระดับบัณฑิตศึกษา ของมหาวิทยาลัย
7. พัฒนาการกำกับควบคุมและพัฒนาการจัดการศึกษาระดับบัณฑิตศึกษาให้มีคุณภาพ มาตรฐาน
8. ปรับภูมิทัศน์มหาวิทยาลัย ให้มีความร่วมรื้อน สะอาด และสวยงาม

แผนกลยุทธ์พัฒนาบัณฑิตวิทยาลัย 4 ปี (พ.ศ.2556–2560)

บัณฑิตวิทยาลัยได้กำหนด ปรัชญา ปณิธาน เอกลักษณ์ อัตลักษณ์ วิสัยทัศน์ พันธกิจ เป้าประสงค์ และประเด็นยุทธศาสตร์ ดังต่อไปนี้

ปรัชญา (Philosophy)

“การบริหารจัดการผลิตบัณฑิตอย่างมีคุณภาพบนฐานนวัตกรรมและงานวิจัยเพื่อการพัฒนาอย่างยั่งยืน”

ปณิธาน (Determination)

1. บัณฑิตวิทยาลัย ต้องส่งเสริมและพัฒนาหลักสูตรเพื่อพัฒนาบุคลากรวิชาชีพระดับสูงที่มีลักษณะ ใฝ่ดี ใฝ่รู้ สู้งาน มุ่งมั่นสู่ความเป็นเลิศและมีจิตวิญญาณในวิชาชีพ สามารถสนองต่อความเปลี่ยนแปลงทางสังคม
2. บัณฑิตวิทยาลัย ต้องส่งเสริมและสนับสนุนสาขาวิชาเพื่อความเป็นเลิศทางวิชาการและเพื่อประโยชน์ในการปฏิบัติตามภารกิจของมหาวิทยาลัย
3. บัณฑิตวิทยาลัย ต้องเป็นชุมชนแห่งการเรียนรู้ที่มีมาตรฐาน มีทางเลือกอันหลากหลาย และเป็นแหล่งวิทยาการของชุมชน
4. บัณฑิตวิทยาลัย ต้องสร้างความรู้ที่เป็นองค์รวมบนรากฐานของวัฒนธรรมชุมชนให้สอดคล้องระหว่างทฤษฎีกับการปฏิบัติให้บังเกิดการแสวงหาและเผยแพร่ความรู้ โดยปฏิบัติตามกฎหมาย
5. บัณฑิตวิทยาลัย ต้องจัดโครงสร้างและรูปแบบการปฏิบัติเพื่อเสริมสร้างสำนึกต่อความเสมอภาคของความเป็นมนุษย์ และให้มนุษย์มีศักยภาพสูงสุดในการสร้างสรรค์สรรพสิ่งที่ดีงาม

อัตลักษณ์ของมหาวิทยาลัยราชภัฏหมู่บ้านจอมบึง

“ใฝ่ดี ใฝ่รู้ สู้งาน”

โดยคำสำคัญมีความหมายดังนี้

ใฝ่ดี หมายถึง มีความซื่อสัตย์ รับผิดชอบ เสียสละ และมีความรักในเพื่อนมนุษย์และ
สิ่งแวดล้อม

ใฝ่รู้ หมายถึง ศึกษา ค้นคว้า หาความรู้ตลอดเวลา

สู้งาน หมายถึง มีความขยัน อดทน

เอกลักษณ์บัณฑิตวิทยาลัย

“งานสร้างสรรค์นวัตกรรมและงานวิจัยที่ตอบสนองความต้องการของท้องถิ่นอย่างมีคุณภาพ”

วิสัยทัศน์ (Vision)

“เป็นหน่วยงานคุณภาพแห่งการสร้างสรรค์คุณค่าสู่สังคมบนฐานการวิจัย”

พันธกิจ (Mission)

พัฒนามาตรฐานการวิจัย และภารกิจหลักของบัณฑิตวิทยาลัย

1. ส่งเสริมพัฒนานักศึกษา
2. สร้างเครือข่ายความร่วมมือการจัดการเรียนการสอนและวิจัย
3. พัฒนาและปรับปรุงหลักสูตรบัณฑิตวิทยาลัยโดยเน้นนักศึกษาปกติ
4. พัฒนาระบบการบริหารจัดการที่สร้างความเข้มแข็งให้หลักสูตร
5. พัฒนาศักยภาพอาจารย์ด้านตำแหน่งทางวิชาการ

เป้าประสงค์ (Goals)

1. ผ่านการประเมินคุณภาพจากหน่วยงานในระดับ “ดี”
2. หลักสูตร คณาจารย์ และบุคลากรได้รับการพัฒนาในภาระงานที่เกี่ยวข้องและได้รับการดูแลด้านสวัสดิการ และค่าตอบแทนอย่างเหมาะสม
3. มีเครือข่ายความร่วมมือกับสถาบันการศึกษาในประเทศหรือต่างประเทศอย่างน้อยปีละ 1 สถาบัน

ประเด็นยุทธศาสตร์ (Strategic Issue)

ประเด็นยุทธศาสตร์ที่ 1 : จัดการศึกษาอย่างมีคุณภาพ (Quality Educational Management)

ประเด็นยุทธศาสตร์ที่ 2 : วิจัยอย่างมีคุณภาพ (Quality Research)

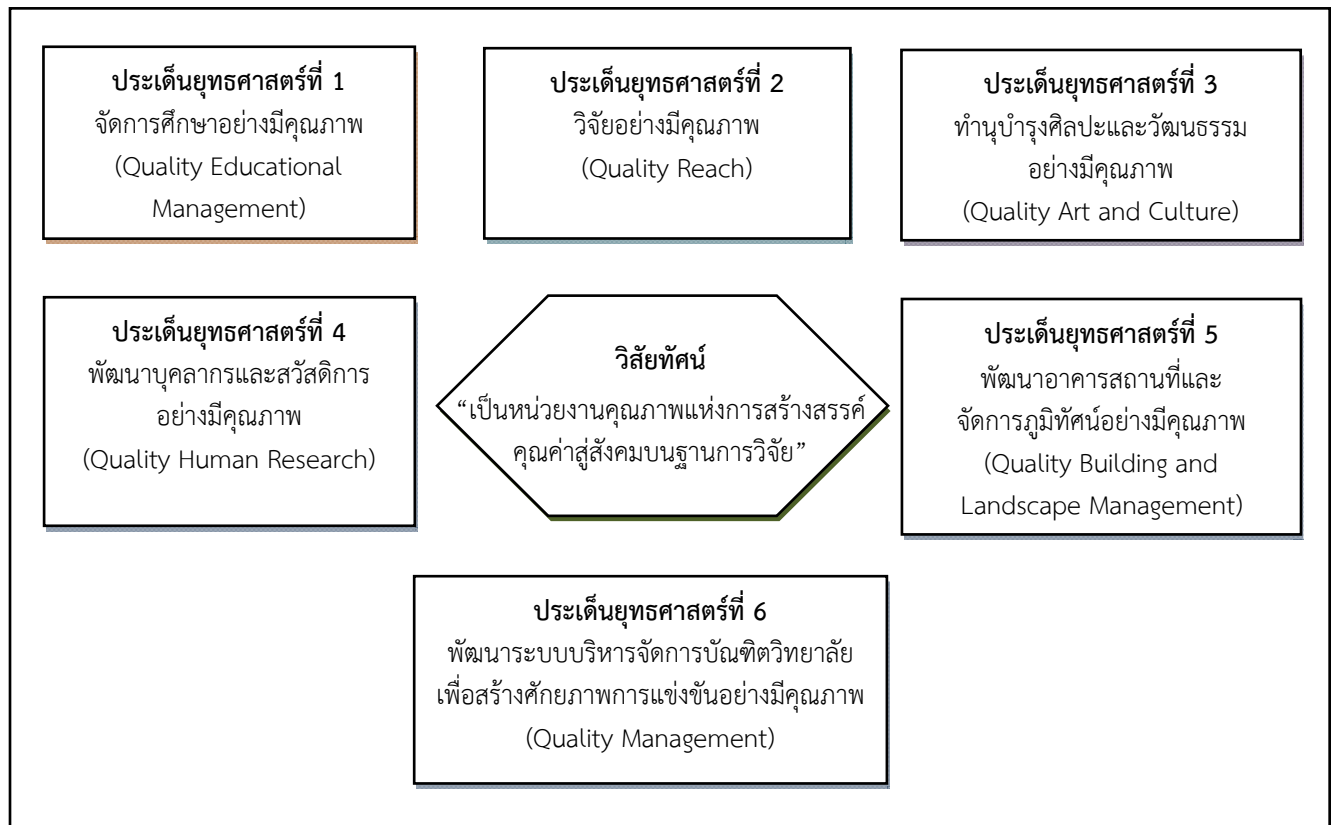
ประเด็นยุทธศาสตร์ที่ 3 : ทำนุบำรุงศิลปะและวัฒนธรรมอย่างมีคุณภาพ (Quality Art and Culture)

ประเด็นยุทธศาสตร์ที่ 4 : พัฒนาบุคลากร และสวัสดิการอย่างมีคุณภาพ (Quality Human Resources)

ประเด็นยุทธศาสตร์ที่ 5 : พัฒนาอาคารสถานที่และจัดการภูมิทัศน์อย่างมีคุณภาพ (Quality Building and Landscape Management)

ประเด็นยุทธศาสตร์ที่ 6 : พัฒนาระบบบริหารจัดการบัณฑิตวิทยาลัยเพื่อสร้างศักยภาพการแข่งขันอย่างมีคุณภาพ (Quality Management)

**แผนกลยุทธ์บัณฑิตวิทยาลัย มหาวิทยาลัยราชภัฏหมู่บ้านจอมบึง 4 ปี (พ.ศ.2556–2560)
ปรับปรุงครั้งที่ 3 พ.ศ.2559**



การวิเคราะห์สภาพแวดล้อม (SWOT ANALYSIS)

บัณฑิตวิทยาลัย มหาวิทยาลัยราชภัฏหมู่บ้านจอมบึง ได้จัดประชุมวิเคราะห์สภาพแวดล้อม ทั้งภายนอกและภายในตลอดจนศักยภาพพื้นฐานเพื่อประมวลถึงผลกระทบที่ส่งผลต่อการปฏิบัติการ อັນจะนำไปสู่การวางแผนในการดำเนินภารกิจของบัณฑิตวิทยาลัยให้บรรลุวิสัยทัศน์และ สอนนโยบายแห่งรัฐได้อย่างมีประสิทธิภาพ ดังนี้

1. ด้านการสร้างบัณฑิตคุณภาพ/ด้านการเรียนการสอน

จุดแข็ง	จุดอ่อน	โอกาส	อุปสรรค
1. มีหน่วยงานที่มีมาตรฐาน ในการกำกับบริหาร จัดการ 2. เป็นสถาบันอุดมศึกษา ของท้องถิ่น และ เพื่อท้องถิ่นที่มีชื่อเสียง มายาวนาน	1. มีคณาจารย์ที่มีตำแหน่ง ทางวิชาการน้อย 2. มีอาจารย์ผู้รับผิดชอบ หลักสูตรไม่เป็นไปตาม เกณฑ์ 3. ระเบียบข้อบังคับระดับ บัณฑิตศึกษาของ มหาวิทยาลัยขาดความ ยืดหยุ่นในจัดการเรียน การสอน 4. ความผูกพันของ บุคลากรต่อองค์กร ไม่มากพอทำให้มีการ ปรับเปลี่ยนตลอดเวลา	1. นโยบายของรัฐในการ ส่งเสริมคุณภาพ ประชากรและยกระดับ การศึกษา (ส่งเสริม งบประมาณและพัฒนา บุคลากร) 2. การเปิดศูนย์บริการ ในเมืองที่มีทรัพยากร เพียงพอช่วยเพิ่ม ศักยภาพในการรองรับ และบริการได้สะดวกและ เข้มแข็งยิ่งขึ้น 3. ทรัพยากรท้องถิ่นที่พร้อม สนับสนุน เช่น ผู้ทรงคุณวุฒิ แหล่งความรู้ ฯลฯ	1. การแข่งขันระหว่าง สถาบันการศึกษาที่สูงขึ้น เนื่องจากมีสถาบัน การศึกษาหลายแห่ง เปิดรับนักศึกษาในระดับ บัณฑิตศึกษาในจังหวัด ราชบุรีและจังหวัด ใกล้เคียง เป็นภัยคุกคาม 2. การปรับเปลี่ยนนโยบาย ของ สกอ. และ สมศ. ที่ยากต่อการปรับปรุง ได้ทัน

2. ด้านการวิจัย

จุดแข็ง	จุดอ่อน	โอกาส	อุปสรรค
1. สาขาวิชาเข้มแข็ง ด้านเนื้อหา และวิธีการ วิจัยทำให้งานวิจัยของ นักศึกษามีคุณภาพ สามารถตอบโจทย์ ในการพัฒนาท้องถิ่นและ ชุมชนได้อย่างแท้จริง 2. บัณฑิตวิทยาลัยมี คณะกรรมการประจำ บัณฑิตวิทยาลัยกำกับ ดูแลคุณภาพงานวิจัยของ นักศึกษา	1. ไม่มีงบประมาณสนับสนุน ทุนวิจัยระดับ บัณฑิตศึกษา จากหน่วยงานภายใน 2. นักศึกษาที่ทำวิจัยเพื่อจบ การศึกษาไม่เป็นไปตาม เกณฑ์ที่ สกอ.กำหนด	1. มีแหล่งทุนภายนอก สนับสนุนทุนวิจัยระดับ บัณฑิตศึกษามากยิ่งขึ้น 2. มีเครือข่ายทางวิชาการ ในการแลกเปลี่ยนการทำ วิจัยและเผยแพร่งานวิจัย เป็นโอกาสที่จะทำงาน วิจัยให้มีคุณภาพยิ่งขึ้น มีช่องทางเผยแพร่หลาย ช่องทาง	1. คณาจารย์ และนักศึกษา ไม่สามารถปฏิบัติตาม เงื่อนไขในการขอรับทุนได้ ทำให้ได้รับการสนับสนุน ทุนวิจัยจากหน่วยงาน ภายนอกน้อย

3. ด้านการบริการวิชาการ

จุดแข็ง	จุดอ่อน	โอกาส	อุปสรรค
1. มีผลงานสร้างสรรค์ นวัตกรรม และงานวิจัย เพื่อบริการวิชาการ อย่างมีคุณภาพ	1. ไม่ได้ได้รับการจัดสรร งบประมาณสนับสนุน การบริการวิชาการ	1. นโยบายของรัฐทำให้การ ให้บริการวิชาการทำได้ หลายรูปแบบทั้งโดยตรง และโดยทางสื่อ IT ทำให้ สะดวกและมี ประสิทธิภาพ	-

4. ด้านการบริหารจัดการบัณฑิตวิทยาลัย

จุดแข็ง	จุดอ่อน	โอกาส	อุปสรรค
1. มีคณะกรรมการประจำ บัณฑิตวิทยาลัย ให้ข้อเสนอแนะและ แนวทางที่มีคุณค่า ในการบริหารจัดการ องค์กรแก่บัณฑิต วิทยาลัย 2. มีกรรมการบริหาร หลักสูตร คณาจารย์ และ บุคลากรที่ตั้งใจและ ทุ่มเทให้กับการทำงาน ทำให้การบริหารจัดการ เป็นไปด้วยความ เรียบร้อยและบรรลุ เป้าหมายได้อย่างมี ประสิทธิภาพ	1. ระบบการสื่อสารและ ประชาสัมพันธ์ ยังต้อง พัฒนาให้มีประสิทธิภาพ ยิ่งขึ้น 2. การจัดการบริหารจัดการ ตามโครงสร้างและ การแบ่งความรับผิดชอบ ในองค์กรยังขาดความ ชัดเจนในบางส่วน 3. ขาดระบบเทคโนโลยี ในการตรวจสอบ จรรยาบรรณนักวิจัย	-	1. นโยบายมหาวิทยาลัยไม่เอื้อ ต่อการบริหารจัดการของ บัณฑิตวิทยาลัยทำให้ การบริหารจัดการไม่เบ็ดเสร็จ ในจุดเดียว

ประเด็นยุทธศาสตร์ที่ 1
จัดการศึกษาอย่างมีคุณภาพ (Quality Educational Management)

กลยุทธ์/มาตรการ/หน่วยงานผู้รับผิดชอบ

กลยุทธ์	มาตรการ	โครงการ/กิจกรรม	ผู้รับผิดชอบ
<p>1.1 สนับสนุนส่งเสริมการพัฒนาทุกหลักสูตรให้มีมาตรฐานตามเกณฑ์และเน้นให้ทุกหลักสูตรมีกระบวนการจัดการเรียนรู้ที่ให้นักศึกษาได้ปฏิบัติเพื่อความเป็นมืออาชีพ</p>	<p>1. จัดทำระบบและกลไกในการควบคุมมาตรฐานวิทยานิพนธ์/การค้นคว้าอิสระที่เหมาะสมกับลักษณะและระดับของหลักสูตร</p>	<ul style="list-style-type: none"> - แต่งตั้งคณะกรรมการสอบโครงร่าง, สอบจบ - แต่งตั้งผู้ตรวจบทคัดย่อภาษาอังกฤษของนักศึกษา ระดับบัณฑิตศึกษา - แต่งตั้งคณะอนุกรรมการกลั่นกรองบทคัดย่อวิทยานิพนธ์/การค้นคว้าอิสระ - แต่งตั้งผู้ตรวจสอบความถูกต้องของแบบฟอร์มวิทยานิพนธ์/การค้นคว้าอิสระ - โครงการแสดงความยินดีกับมหาบัณฑิต - โครงการปฐมนิเทศนักศึกษา ระดับบัณฑิตศึกษา 	<p>บัณฑิตวิทยาลัย</p>
<p>1.2 พัฒนาระบบการจัดการเรียนการสอนให้มีความทันสมัยสอดคล้องกับทักษะการเรียนรู้แห่งศตวรรษที่ 21 รวมถึงส่งเสริมสนับสนุนการจัดกิจกรรมเพื่อปลูกฝังคุณธรรม จริยธรรมและอัตลักษณ์ของมหาวิทยาลัย</p>	<p>1. จัดระบบและกลไกในการวางระบบผู้สอนในแต่ละรายวิชาโดยคำนึงถึงคุณสมบัติความรับผิดชอบและการมีคุณภาพมาตรฐาน</p> <p>2. จัดทำระบบและกลไกในการวางระบบอาจารย์ที่ปรึกษาวิทยานิพนธ์/การค้นคว้าอิสระที่เหมาะสมกับหัวข้อวิทยานิพนธ์และลักษณะนักศึกษาโดยสามารถให้คำปรึกษาตั้งแต่กระบวนการพัฒนาหัวข้อจนถึงการเผยแพร่ผลงานวิจัยจนสำเร็จการศึกษา</p>	<ul style="list-style-type: none"> - เสนอรายชื่ออาจารย์ผู้สอนประจำภาคเรียนเข้าที่ประชุมคณะกรรมการประจำบัณฑิตวิทยาลัยพิจารณา - แต่งตั้งอาจารย์ผู้สอนระดับบัณฑิตศึกษาประจำภาคเรียน - ประเมินผลอาจารย์ผู้สอนระดับบัณฑิตศึกษาประจำภาคเรียน - แต่งตั้งอาจารย์ที่ปรึกษาวิทยานิพนธ์/การค้นคว้าอิสระ - โครงการพัฒนาการจัดการเรียนรู้ศตวรรษที่ 21 	

กลยุทธ์	มาตรการ	โครงการ/กิจกรรม	ผู้รับผิดชอบ
	3. จัดทำระบบและกลไกในการประเมินผู้เรียนเพื่อให้ผลการประเมินสามารถสะท้อนความสามารถในการปฏิบัติงานในโลกแห่งความเป็นจริง และมีวิธีการให้ข้อมูลป้อนกลับที่ทำให้ผลการประเมิน สะท้อนความสามารถที่แท้จริงของนักศึกษา		
1.3 พัฒนานักศึกษาให้เป็นพลเมืองไทยและพลเมืองอาเซียนที่ดี และสร้างโอกาสเพื่อการพัฒนาสู่ความเป็นมาตรฐานสากล	<p>1. พัฒนาระบบและกลไกการรับนักศึกษาที่เหมาะสมและสอดคล้องกับศักยภาพการผลิตบัณฑิตของมหาวิทยาลัยรวมถึงการพัฒนาระบบและกลไกการรับนักศึกษาให้เป็นมาตรฐาน</p> <p>2. ส่งเสริมสนับสนุนสาขาวิชาจัดทำแผนส่งเสริมศักยภาพนักศึกษาและจัดกิจกรรมพัฒนา นักศึกษา เพื่อเตรียมความพร้อมสู่ประชาคมอาเซียน</p> <p>3. สนับสนุนส่งเสริมให้นักศึกษามีอิสระในการจัดกิจกรรมนักศึกษา</p>	<ul style="list-style-type: none"> - โครงการให้ความรู้ การประกันคุณภาพการศึกษา - โครงการอบรมการใช้ห้องสมุดและแหล่งเรียนรู้อื่น - โครงการศึกษาดูงานและ พัฒนาการจัดการศึกษา ด้านเทคโนโลยี - โครงการอบรมเพื่อพัฒนา และเสริมสร้างทักษะทางวิชาชีพครู - โครงการประชาสัมพันธ์ หลักสูตรระดับบัณฑิตศึกษา 	
1.4 พัฒนาสิ่งสนับสนุนการเรียนอย่างทางมีประสิทธิภาพ	<p>1. จัดระบบและกลไกเพื่อพัฒนาสิ่งสนับสนุนการเรียนรู้ เช่น สื่อวัสดุ อุปกรณ์การเรียน การสอน รวมถึงจัดให้มีสื่อการเรียนการสอนแบบหลากหลายทรัพยากรการเรียนรู้ และระบบเทคโนโลยีสารสนเทศ/การจัดการเทคโนโลยีเพื่อการเรียนรู้ที่เพียงพอและทันสมัย</p> <p>2. พัฒนาแหล่งข้อมูลสารสนเทศเพื่อการสืบค้นและเรียนรู้</p>	<ul style="list-style-type: none"> - โครงการพัฒนาสำนักงาน ห้องสมุดและห้องประชุม บัณฑิต - โครงการอุปกรณ์สนับสนุน สื่อการเรียนการสอน 	

กลยุทธ์/ตัวชี้วัด/ค่าเป้าหมาย

กลยุทธ์	ตัวชี้วัด	ผลการดำเนินงาน 2558	ค่าเป้าหมาย ณ ปี พ.ศ.		
			2559	2560	2561
1.1 สนับสนุนส่งเสริมการพัฒนาทุกหลักสูตรให้มีมาตรฐานตามเกณฑ์และเน้นให้ทุกหลักสูตรมีกระบวนการจัดการเรียนรู้ที่ให้นักศึกษาได้ปฏิบัติเพื่อความเป็นมืออาชีพ	1. ระบบและกลไกในการควบคุมมาตรฐานวิทยานิพนธ์/การค้นคว้าอิสระที่เหมาะสมกับลักษณะและระดับของหลักสูตร	5 ข้อ/ 4 คะแนน	6 ข้อ/ 5 คะแนน	6 ข้อ/ 5 คะแนน	6 ข้อ/ 5 คะแนน
1.2 พัฒนาระบบการจัดการเรียนการสอนให้มีความทันสมัยสอดคล้องกับทักษะการเรียนรู้แห่งศตวรรษที่ 21 รวมถึงส่งเสริมสนับสนุนการจัดกิจกรรมเพื่อปลูกฝังคุณธรรม จริยธรรม และอัตลักษณ์ของมหาวิทยาลัย	1. การประเมินผู้เรียน (ตบช. 5.3/สกอ.หลักสูตร)	2.16 คะแนน	3.00 คะแนน	3.50 คะแนน	4 คะแนน
	2. ผู้สำเร็จการศึกษาจบการศึกษาตามหลักสูตรภายในระยะเวลาที่กำหนด (สงป.)	ร้อยละ 85	ร้อยละ 85	ร้อยละ 85	ร้อยละ 85
	3. ร้อยละความสำเร็จของแผนงานโครงการ	ร้อยละ 80	ร้อยละ 80	ร้อยละ 80	ร้อยละ 80

ประเด็นยุทธศาสตร์ที่ 2
วิจัยอย่างมีคุณภาพ (Quality Research)

กลยุทธ์/มาตรการ/หน่วยงานผู้รับผิดชอบ

กลยุทธ์	มาตรการ	โครงการ/กิจกรรม	ผู้รับผิดชอบ
2.1 พัฒนาการวิจัยเพื่อใช้ประโยชน์แก่ท้องถิ่น และ/หรือการเรียนการสอน	1. โครงการอบรมพัฒนาความรู้ทางการวิจัยตามศักยภาพและความถนัด	<ul style="list-style-type: none"> - โครงการอบรมรูปแบบการเขียนงานวิจัย - โครงการอบรมการเขียนบทความเพื่อเผยแพร่ผลงาน - โครงการอบรมการเขียนบทความย่อภาษาอังกฤษ - โครงการพัฒนาเสริมสมรรถนะวิทยานิพนธ์/การค้นคว้าอิสระ - โครงการนำเสนอผลงานวิจัยระดับชาติ มหาวิทยาลัยราชภัฏธนบุรี - โครงการร่วมประชุมและนำเสนอผลงานวิจัยระดับชาติ/นานาชาติ - โครงการจัดทำคู่มือวิทยานิพนธ์ - โครงการอบรมเชิงปฏิบัติการเพื่อพัฒนาศักยภาพการวิจัย - วารสารบัณฑิตวิทยาลัย 	บัณฑิตวิทยาลัย

กลยุทธ์/ตัวชี้วัด/ค่าเป้าหมาย

กลยุทธ์	ตัวชี้วัด	ผลการดำเนินงาน 2558	ค่าเป้าหมาย ณ ปี พ.ศ.		
			2559	2560	2561
2.1 พัฒนาการวิจัย เพื่อใช้ประโยชน์แก่ ท้องถิ่น และ/หรือ การเรียนการสอน	2.1.1 งานวิจัยหรืองาน สร้างสรรค์ที่ได้รับการตีพิมพ์หรือ เผยแพร่ (ตบช.5/สมศ.)	4.67 คะแนน	4.70 คะแนน	4.70 คะแนน	4.70 คะแนน
	2.1.2 ร้อยละความสำเร็จของ แผนงานโครงการ	-	ร้อยละ 80	ร้อยละ 80	ร้อยละ 80

ประเด็นยุทธศาสตร์ที่ 3
ทำนุบำรุงศิลปะและวัฒนธรรมอย่างมีคุณภาพ (Quality Art and Culture)

กลยุทธ์/มาตรการ/หน่วยงานผู้รับผิดชอบ

กลยุทธ์	มาตรการ	โครงการ/กิจกรรม	ผู้รับผิดชอบ
3.1 ส่งเสริมและพัฒนา งานด้านทำนุบำรุง ศาสนา ศิลปะและวัฒนธรรม	1. กำหนดผู้รับผิดชอบ ในการทำนุบำรุงศิลปะและ วัฒนธรรม 2. จัดทำแผนด้านทำนุ บำรุงศิลปะและวัฒนธรรมและ กำหนดตัวบ่งชี้วัดความสำเร็จ ตามวัตถุประสงค์ของแผน รวมทั้งจัดสรรงบประมาณ เพื่อให้สามารถดำเนินการ ให้ตามแผน 3. กำกับติดตามให้มีการ ดำเนินงานตามแผนด้าน ทำนุศิลปะและวัฒนธรรม เพื่อส่งเสริม สนับสนุน และ สร้างความตระหนักด้านศาสนา ศิลปะและวัฒนธรรม มวยไทย และภูมิปัญญาท้องถิ่น 4. ประเมินความสำเร็จ ตามตัวบ่งชี้วัดความสำเร็จ ตามวัตถุประสงค์ของแผนด้าน ทำนุศิลปะและวัฒนธรรม พร้อมปรับปรุงแผนหรือ กิจกรรมด้านทำนุศิลปะและ วัฒนธรรมจากผลการประเมิน อยู่เสมอ	- พิธีไหว้ครูและรดน้ำดำหัว ประจำปีการศึกษา 2558	บัณฑิตวิทยาลัย

กลยุทธ์/ตัวชี้วัด/ค่าเป้าหมาย

กลยุทธ์	ตัวชี้วัด	ผลการดำเนินงาน 2558	ค่าเป้าหมาย ณ ปี พ.ศ.		
			2559	2560	2561
1.1 ส่งเสริม และ พัฒนางานด้านทำนุ บำรุงศาสนา ศิลปะ และวัฒนธรรม	1. ร้อยละความสำเร็จของ แผนงานศิลปะและวัฒนธรรม	-	ร้อยละ 80	ร้อยละ 80	ร้อยละ 80

ประเด็นยุทธศาสตร์ที่ 4
พัฒนาบุคลากร และสวัสดิการอย่างมีคุณภาพ (Quality Human Resources)

กลยุทธ์/มาตรการ/หน่วยงานผู้รับผิดชอบ

กลยุทธ์	มาตรการ	โครงการ/กิจกรรม	ผู้รับผิดชอบ
4.1 พัฒนาระบบและกลไกการบริหารและพัฒนาบุคลากรอย่างต่อเนื่อง	1. จัดทำแผนพัฒนาบุคลากรสายสนับสนุน	- โครงการจัดทำแผนพัฒนาบุคลากร	บัณฑิตวิทยาลัย
	2. สนับสนุนการพัฒนาคุณภาพชีวิต สุขอนามัย และการออกกำลังกาย	- โครงการสนับสนุนการพัฒนาคุณภาพชีวิตสุขอนามัยและการออกกำลังกาย	
	3. จัดทำคู่มือสำหรับบุคลากรของมหาวิทยาลัย (คู่มือสายวิชาการ/คู่มือสายสนับสนุนวิชาการ)	- จัดทำคู่มือสำหรับบุคลากร	
4.2 สร้างวัฒนธรรมและบรรยากาศการทำงานร่วมกันอย่างมีประสิทธิภาพ	มาตรการ : สร้างสรรค์กิจกรรมเพื่อสร้างวัฒนธรรมการทำงาน (สร้างระบบการทำงานเป็นทีม, สร้างความสัมพันธ์ระหว่างบุคลากรและหน่วยงาน, สร้างความตระหนักในจรรยาบรรณวิชาชีพ, สร้างความภาคภูมิใจต่อองค์กร	- โครงการศึกษาดูงานการบริหารงานบัณฑิตวิทยาลัยและสร้างเครือข่ายการประกันคุณภาพการศึกษา - โครงการ “การจัดการความรู้ (KM)”	

กลยุทธ์/ตัวชี้วัด/ค่าเป้าหมาย

กลยุทธ์	ตัวชี้วัด	ผลการดำเนินงาน 2558	ค่าเป้าหมาย ณ ปี พ.ศ.		
			2559	2560	2561
4.1 พัฒนาระบบและกลไกการบริหารและพัฒนาคณาจารย์อย่างต่อเนื่อง	4.1.1 ร้อยละความสำเร็จของแผนพัฒนาคณาจารย์	-	ร้อยละ 75	ร้อยละ 80	ร้อยละ 85
	4.1.2 ร้อยละของคณาจารย์สายสนับสนุนวิชาการที่ได้รับการพัฒนา	-	ร้อยละ 50	ร้อยละ 60	ร้อยละ 70
4.2 สร้างวัฒนธรรมและบรรยากาศการทำงานร่วมกันอย่างมีประสิทธิภาพ	4.2.1 ร้อยละคะแนนเฉลี่ยความพึงพอใจของคณาจารย์มหาวิทยาลัยฯ ที่มีต่อการปฏิบัติงาน	-	ร้อยละ 80	ร้อยละ 80	ร้อยละ 80

ประเด็นยุทธศาสตร์ที่ 5
พัฒนาอาคารสถานที่และจัดการภูมิทัศน์อย่างมีคุณภาพ
(Quality Building and Landscape Management)

กลยุทธ์/มาตรการ/หน่วยงานผู้รับผิดชอบ

กลยุทธ์	มาตรการ	โครงการ/กิจกรรม	ผู้รับผิดชอบ
5.1 พัฒนามหาวิทยาลัยให้เป็น “มหาวิทยาลัยยั่งยืน” (SU = Sustainable UNIVERSITY)	1. จัดทำโครงการสำนักงานสีเขียว (Green office) (การบริหารจัดการองค์กร/ การดำเนินงาน/การใช้พลังงาน และทรัพยากร/การจัดการของเสีย/สภาพแวดล้อมภายใน และภายนอกสำนักงาน/ การจัดซื้อจัดจ้าง/การปรับปรุงอย่างต่อเนื่อง)	- โครงการสำนักงานสีเขียว	บัณฑิตวิทยาลัย

กลยุทธ์/ตัวชี้วัด/ค่าเป้าหมาย

กลยุทธ์	ตัวชี้วัด	ผลการดำเนินงาน 2558	ค่าเป้าหมาย ณ ปี พ.ศ.		
			2559	2560	2561
5.1 พัฒนา มหาวิทยาลัยให้เป็น “มหาวิทยาลัยยั่งยืน” (SU = Sustainable UNIVERSITY)	5.1.1 ร้อยละความสำเร็จของการจัดทำโครงการสำนักงานสีเขียว (Green office)	-	ร้อยละ 50	ร้อยละ 60	ร้อยละ 70

ประเด็นยุทธศาสตร์ที่ 6
พัฒนาระบบบริหารจัดการมหาวิทยาลัยเพื่อสร้างศักยภาพการแข่งขันอย่างมีคุณภาพ
(Quality Management)

กลยุทธ์/มาตรการ/หน่วยงานผู้รับผิดชอบ

กลยุทธ์	มาตรการ	โครงการ/กิจกรรม	ผู้รับผิดชอบ
6.1 บริหารมหาวิทยาลัยตามหลักธรรมาภิบาล	1. พัฒนาแผนกลยุทธ์ แผนกลยุทธ์ทางการเงิน และแผนบริหารความเสี่ยง 2. กำกับติดตามส่งเสริมสนับสนุนหน่วยงานในการวิเคราะห์ความคุ้มค่าตามพันธกิจ 3. กำหนดให้ทุกหน่วยงานบริหารงานตามหลักธรรมาภิบาล 10 ประการ 4. กำหนดให้ทุกหน่วยงานจัดการความรู้ตามระบบ 5. กำกับติดตามผลการดำเนินงานตามแผนบริหารและแผนพัฒนาบุคลากรทั้งสายวิชาการและสายสนับสนุน 6. กำกับติดตามส่งเสริมสนับสนุนให้ทุกหน่วยงานมีการดำเนินงานประกันคุณภาพภายในตามระบบและกลไกที่กำหนด	- โครงการประชุมเชิงปฏิบัติการ ทบทวนแผนกลยุทธ์ทางการเงิน บัณฑิตวิทยาลัย - โครงการแผนบริหารความเสี่ยง - โครงการประชุมทำแผนกลยุทธ์บัณฑิตวิทยาลัย - โครงการศึกษาดูงาน - โครงการเตรียมความพร้อมเข้ารับการประกันคุณภาพ ปี 2558 - จุลสารบัณฑิตวิทยาลัย	บัณฑิตวิทยาลัย

กลยุทธ์/ตัวชี้วัด/ค่าเป้าหมาย

กลยุทธ์	ตัวชี้วัด	ผลการดำเนินงาน 2558	ค่าเป้าหมาย ณ ปี พ.ศ.		
			2559	2560	2561
6.1 บริหารมหาวิทยาลัยตามหลักธรรมาภิบาล	6.1.1 การปฏิบัติตามบทบาทหน้าที่ของสภาสถาบัน (ตบช.12/สมศ.)	5.00 คะแนน	5.00 คะแนน	5.00 คะแนน	5.00 คะแนน
	6.1.2 การปฏิบัติตามบทบาทหน้าที่ของผู้บริหารสถาบัน (ตบช.13/สมศ.)	4.52 คะแนน	4.60 คะแนน	4.65 คะแนน	4.70 คะแนน
	6.1.3 การเบิกจ่ายงบประมาณในภาพรวม	ร้อยละ 96.26	ร้อยละ 95	ร้อยละ 95	ร้อยละ 95
	6.1.4 ร้อยละของความสำเร็จของแผนงาน/โครงการ	ร้อยละ 80	ร้อยละ 80	ร้อยละ 80	ร้อยละ 80

ตารางแสดงความสอดคล้อง

แผนกลยุทธ์พัฒนามหาวิทยาลัยราชภัฏหมู่บ้านจอมบึง 4 ปี (พ.ศ. 2556-2560) กับ แผนกลยุทธ์พัฒนาบัณฑิตวิทยาลัย 4 ปี (พ.ศ. 2556-2560)

<p>ปรัชญา สร้างคนให้มีคุณค่าเพื่อการพัฒนาที่ยั่งยืน</p>	<p>ปรัชญา การบริหารจัดการผลิตบัณฑิตอย่างมีคุณภาพบนฐานนวัตกรรมและงานวิจัยเพื่อการพัฒนาอย่างยั่งยืน</p>
<p>วิสัยทัศน์ เป็นมหาวิทยาลัยคุณภาพชั้นนำแห่งการสร้างสรรค์คุณค่าสู่สังคม และพัฒนาสู่ความเป็นเลิศ บนฐานของนวัตกรรม และภูมิปัญญาไทย</p>	<p>วิสัยทัศน์ เป็นหน่วยงานคุณภาพแห่งการสร้างสรรค์คุณค่าสู่สังคมบนฐานการวิจัย</p>
<p>พันธกิจ พัฒนาคุณภาพผลงานตามภารกิจหลักของมหาวิทยาลัยราชภัฏทุกด้าน และดูแลคุณภาพชีวิตบุคลากรของมหาวิทยาลัยทุกคน</p>	<p>พันธกิจ พัฒนามาตรฐานการวิจัย และภารกิจหลักของบัณฑิตวิทยาลัย</p>
<p>ประเด็นยุทธศาสตร์ ประเด็นยุทธศาสตร์ที่ 1 : จัดการศึกษาอย่างมีคุณภาพ (Quality Educational Management) ประเด็นยุทธศาสตร์ที่ 2 : วิจัยอย่างมีคุณภาพ (Quality Research) ประเด็นยุทธศาสตร์ที่ 3 : ทำนุบำรุงศิลปะและวัฒนธรรมอย่างมีคุณภาพ (Quality Art and Culture) ประเด็นยุทธศาสตร์ที่ 4 : พัฒนาบุคลากร และสวัสดิการอย่างมีคุณภาพ (Quality Human Resources) ประเด็นยุทธศาสตร์ที่ 5 : พัฒนาบุคลากร และสวัสดิการอย่างมีคุณภาพ (Quality Human Resources) ประเด็นยุทธศาสตร์ที่ 6 : พัฒนาอาคารสถานที่และการจัดการภูมิทัศน์อย่างมีคุณภาพ (Quality Building and landscape management) ประเด็นยุทธศาสตร์ที่ 7 : บริหารจัดการเพื่อรองรับการเข้าสู่ประชาคมอาเซียน อย่างมีคุณภาพ (Quality Administration for ASEAN Orientation) ประเด็นยุทธศาสตร์ที่ 8 : พัฒนาเทคโนโลยีสารสนเทศและการสื่อสารเพื่อการศึกษาอย่างมีคุณภาพ (Quality ICT) ประเด็นยุทธศาสตร์ที่ 9 : พัฒนาระบบบริหารจัดการมหาวิทยาลัยเพื่อสร้างศักยภาพการแข่งขันอย่างมีคุณภาพ (Quality Management)</p>	<p>ประเด็นยุทธศาสตร์ ประเด็นยุทธศาสตร์ที่ 1 : จัดการศึกษาอย่างมีคุณภาพ (Quality Educational Management) ประเด็นยุทธศาสตร์ที่ 2 : วิจัยอย่างมีคุณภาพ (Quality Research) ประเด็นยุทธศาสตร์ที่ 3 : ทำนุบำรุงศิลปะและวัฒนธรรมอย่างมีคุณภาพ (Quality Art and Culture) ประเด็นยุทธศาสตร์ที่ 4 : พัฒนาบุคลากร และสวัสดิการอย่างมีคุณภาพ (Quality Human Resources) ประเด็นยุทธศาสตร์ที่ 5 : พัฒนาอาคารสถานที่และจัดการภูมิทัศน์อย่างมีคุณภาพ (Quality Building and Landscape Management) ประเด็นยุทธศาสตร์ที่ 6 : พัฒนาระบบบริหารจัดการมหาวิทยาลัยเพื่อสร้างศักยภาพการแข่งขันอย่างมีคุณภาพ (Quality Management)</p>

