

สารบัญ

	หน้า
บทสรุปผู้บริหาร.....	ก
สารบัญ.....	ข
ส่วนที่ 1 บทนำ.....	1
❖ หลักการและกรอบในการวางแผนกลยุทธ์.....	1
❖ สารระสำคัญของยุทธศาสตร์ชาติระยะ 20 ปี (พ.ศ. 2561-2580).....	2
❖ สารระสำคัญของแผนพัฒนาเศรษฐกิจและสังคมแห่งชาติ ฉบับที่ 12 (พ.ศ. 2560-2564).....	2
❖ สารระสำคัญของแผนการศึกษาแห่งชาติ พ.ศ. 2560-2579.....	3
❖ สารระสำคัญของยุทธศาสตร์การอุดมศึกษา วิทยาศาสตร์ วิจัย และนวัตกรรมเพื่อการพัฒนา พ.ศ. 2563-2570.....	4
❖ สารระสำคัญของยุทธศาสตร์มหาวิทยาลัยราชภัฏเพื่อการพัฒนาท้องถิ่น ระยะ 20 ปี (พ.ศ. 2560-2579).....	6
❖ สารระสำคัญของยุทธศาสตร์พัฒนามหาวิทยาลัยราชภัฏหมู่บ้านจอมบึง ระยะ 20 ปี (พ.ศ. 2563- 2582).....	7
❖ สารระสำคัญของแผนยุทธศาสตร์การพัฒนามหาวิทยาลัยราชภัฏหมู่บ้านจอมบึง ระยะ 3 ปี (พ.ศ.2563-2565).....	7
ส่วนที่ 2 บริบทบัณฑิตวิทยาลัย.....	9
❖ ประวัติความเป็นมา.....	9
❖ โครงสร้างการบริหารงานบัณฑิตวิทยาลัย.....	13
❖ คณะกรรมการประจำบัณฑิตวิทยาลัย.....	14
❖ ประธานกรรมการบริหารหลักสูตร บัณฑิตวิทยาลัย มหาวิทยาลัยราชภัฏหมู่บ้านจอมบึง.....	15
❖ ผู้บริหารบัณฑิตวิทยาลัย.....	15
❖ บุคลากรบัณฑิตวิทยาลัย.....	15
❖ การวิเคราะห์สภาพแวดล้อม (SWOT ANALYSIS).....	16
❖ ตารางวิเคราะห์ความสัมพันธ์จุดแข็ง จุดอ่อน โอกาส และอุปสรรค โดยใช้เทคนิค TOWS Matrix.....	18
ส่วนที่ 3 แผนกลยุทธ์พัฒนามหาวิทยาลัย ราชภัฏหมู่บ้านจอมบึง 3 ปี (พ.ศ. 2563 – 2565).....	19
❖ นโยบายของคณบดีบัณฑิตวิทยาลัย.....	19
❖ แผนกลยุทธ์พัฒนามหาวิทยาลัย 3 ปี (พ.ศ. 2563 - 2565).....	20
ปรัชญา (Philosophy).....	20
ปณิธาน (Determination).....	20

สารบัญ (ต่อ)

	หน้า
เอกลักษณ์บัณฑิตวิทยาลัย.....	20
วิสัยทัศน์ (Vision).....	20
พันธกิจ (Mission).....	20
เป้าประสงค์ (Goals).....	21
ประเด็นยุทธศาสตร์ (Strategic Issue).....	21
❖ ขั้นตอนการดำเนินการแผนกลยุทธ์บัณฑิตวิทยาลัย มหาวิทยาลัยราชภัฏหมู่บ้านจอมบึง 3 ปี (พ.ศ. 2563 - 2565).....	22
❖ ประเด็นยุทธศาสตร์ที่ 1 : การพัฒนาท้องถิ่น.....	24
❖ ประเด็นยุทธศาสตร์ที่ 2 : ส่งเสริม สนับสนุน และพัฒนาครู.....	26
❖ ประเด็นยุทธศาสตร์ที่ 3 : ยกระดับคุณภาพการศึกษา.....	28
❖ ประเด็นยุทธศาสตร์ที่ 4 : พัฒนาระบบการบริหารจัดการบัณฑิตวิทยาลัย.....	30
❖ ประเด็นยุทธศาสตร์ที่ 5 : ส่งเสริม สนับสนุนการจัดการเรียนรู้แบบ Active Learning.....	31
❖ ประเด็นยุทธศาสตร์ที่ 6 : ส่งเสริม สนับสนุนจรรยาบรรณการวิจัยในมนุษย์.....	32
❖ ตารางแสดงความสอดคล้อง แผนยุทธศาสตร์การพัฒนามหาวิทยาลัยราชภัฏหมู่บ้านจอมบึง 3 ปี (พ.ศ. 2563-2565) กับ แผนกลยุทธ์พัฒนาบัณฑิตวิทยาลัย 3 ปี (พ.ศ. 2563 – 2565)...	33

บทสรุปผู้บริหาร

แผนกลยุทธ์บัณฑิตวิทยาลัย มหาวิทยาลัยราชภัฏหมู่บ้านจอมบึง 4 ปี (พ.ศ. 2565 – 2568) บัณฑิตวิทยาลัยได้จัดทำขึ้นภายใต้บริบทและสถานการณ์ความเปลี่ยนแปลงที่เกิดขึ้นกับสังคมไทย ภูมิภาคอาเซียน และสังคมโลก ซึ่งมีผลกระทบต่อการพัฒนาคนและการพัฒนาท้องถิ่น ภายใต้กรอบแผน ที่สำคัญ ได้แก่ 1) แผนยุทธศาสตร์ชาติระยะ 20 ปี (พ.ศ. 2561-2580) 2) แผนพัฒนาเศรษฐกิจและสังคมแห่งชาติ ฉบับที่ 12 (พ.ศ. 2560-2564) 3) แผนการศึกษาแห่งชาติ พ.ศ. 2560-2579 4) ยุทธศาสตร์การอุดมศึกษา วิทยาศาสตร์ วิจัย และนวัตกรรมเพื่อการพัฒนา 5) ยุทธศาสตร์มหาวิทยาลัยราชภัฏเพื่อ การพัฒนาท้องถิ่น ระยะ 20 ปี (พ.ศ. 2560-2579) และ 6) ยุทธศาสตร์พัฒนามหาวิทยาลัยราชภัฏหมู่บ้านจอมบึง ระยะ 20 ปี (พ.ศ. 2563-2582) รวมถึงความเชื่อมโยงกับยุทธศาสตร์การพัฒนาขององค์การปกครองส่วนท้องถิ่นในเขตจังหวัดราชบุรี ความสอดคล้องกับนโยบายและแผนยุทธศาสตร์ของมหาวิทยาลัยราชภัฏหมู่บ้านจอมบึง ระยะ 3 ปี (พ.ศ. 2563-2565) สาระสำคัญของแผนกลยุทธ์ประกอบด้วย ปรัชญา ปณิธาน อัตลักษณ์ เอกลักษณ์ วิสัยทัศน์พันธกิจ เป้าประสงค์ ประเด็นยุทธศาสตร์ มาตรการ ผู้รับผิดชอบ ตัวชี้วัด และค่าเป้าหมาย

ส่วนที่ 1

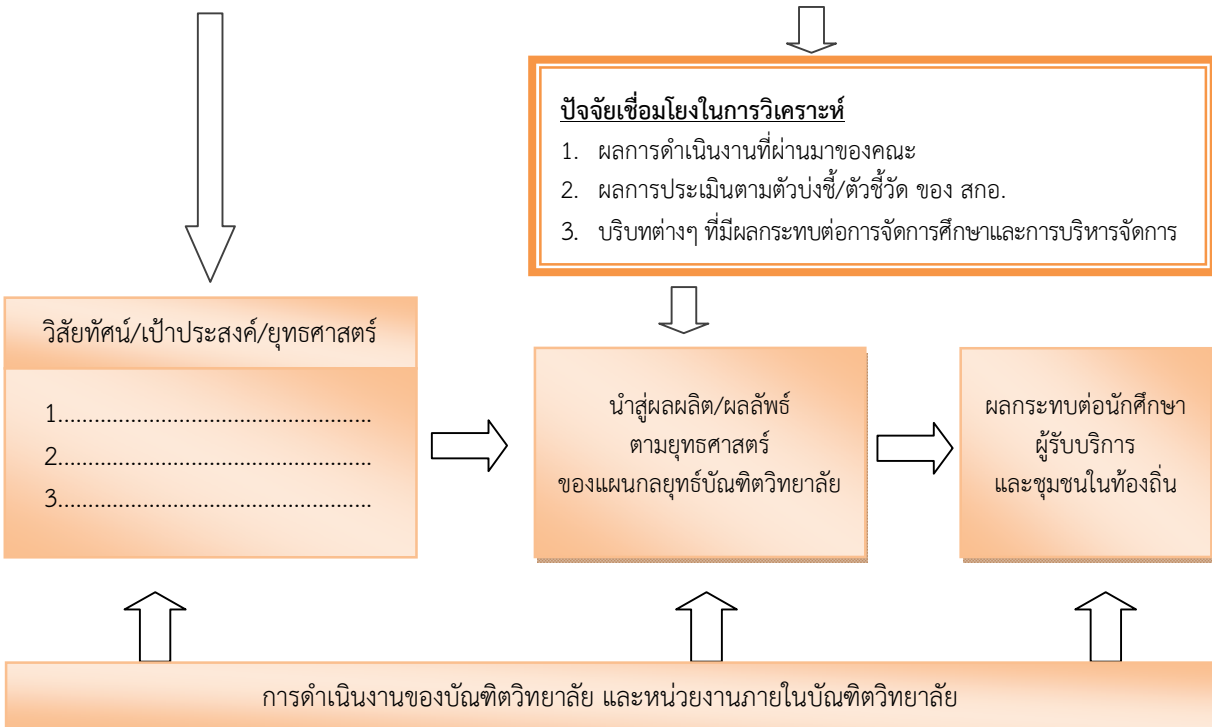
บทนำ

1. หลักการและกรอบในการวางแผนกลยุทธ์

การวางแผนกลยุทธ์พัฒนาบัณฑิตวิทยาลัย มหาวิทยาลัยราชภัฏหมู่บ้านจอมบึง 3 ปี (พ.ศ. 2563-2565) ซึ่งบัณฑิตวิทยาลัยได้จัดทำขึ้นภายใต้บริบทและสถานการณ์ความเปลี่ยนแปลงที่เกิดขึ้นกับสังคมไทย ภูมิภาคอาเซียน และสังคมโลก ซึ่งมีผลกระทบต่อการพัฒนาคนและการพัฒนาท้องถิ่น ภายใต้กรอบแผน 7 แผน ได้แก่ 1) แผนยุทธศาสตร์ชาติระยะ 20 ปี (พ.ศ. 2561-2580) 2) แผนพัฒนาเศรษฐกิจและสังคมแห่งชาติ ฉบับที่ 12 (พ.ศ. 2560-2564) 3) แผนการศึกษาแห่งชาติ พ.ศ. 2560-2579 4) ยุทธศาสตร์การอุดมศึกษา วิทยาศาสตร์ วิจัย และนวัตกรรมเพื่อการพัฒนา 5) ยุทธศาสตร์มหาวิทยาลัยราชภัฏเพื่อการพัฒนาท้องถิ่น ระยะ 20 ปี (พ.ศ. 2560-2579) 6) ยุทธศาสตร์พัฒนามหาวิทยาลัยราชภัฏหมู่บ้านจอมบึง ระยะ 20 ปี (พ.ศ. 2563-2582) และ 7) แผนยุทธศาสตร์การพัฒนามหาวิทยาลัยราชภัฏหมู่บ้านจอมบึง ระยะ 3 ปี (พ.ศ. 2563-2565) นำไปสู่การพิจารณากำหนดเป้าหมายการพัฒนาบัณฑิตวิทยาลัย และแนวทางการขับเคลื่อนไปสู่เป้าหมายได้อย่างเป็นรูปธรรม อันจะเกิดประโยชน์โดยตรงต่อนักศึกษา และผู้รับบริการโดยเฉพาะชุมชนท้องถิ่น สาระสำคัญและประเด็นความเชื่อมโยง มีดังนี้

กรอบหลักในการดำเนินการ

- 1) แผนยุทธศาสตร์ชาติระยะ 20 ปี (พ.ศ. 2561-2580)
- 2) แผนพัฒนาเศรษฐกิจและสังคมแห่งชาติ ฉบับที่ 12 (พ.ศ. 2560-2564)
- 3) แผนการศึกษาแห่งชาติ พ.ศ. 2560-2579
- 4) ยุทธศาสตร์การอุดมศึกษา วิทยาศาสตร์ วิจัย และนวัตกรรมเพื่อการพัฒนา
- 5) ยุทธศาสตร์มหาวิทยาลัยราชภัฏเพื่อการพัฒนาท้องถิ่น ระยะ 20 ปี (พ.ศ. 2560-2579)
- 6) ยุทธศาสตร์การพัฒนามหาวิทยาลัยราชภัฏหมู่บ้านจอมบึง ระยะ 20 ปี (พ.ศ. 2563-2582)
- 7) แผนยุทธศาสตร์การพัฒนามหาวิทยาลัยราชภัฏหมู่บ้านจอมบึง ระยะ 3 ปี (พ.ศ. 2563-2565)



2. สาระสำคัญของยุทธศาสตร์ชาติระยะ 20 ปี (พ.ศ. 2561-2580)

รัฐธรรมนูญแห่งราชอาณาจักรไทย มาตรา 65 กำหนดให้รัฐพึงจัดให้มียุทธศาสตร์ชาติเป็นเป้าหมายการพัฒนาประเทศอย่างยั่งยืน ตามหลักธรรมาภิบาลเพื่อให้เป็นกรอบในการจัดทำแผนต่าง ๆ ให้สอดคล้องและบูรณาการกันเพื่อให้เกิดพลังผลักดันร่วมกันไปสู่เป้าหมายดังกล่าว โดยมีวิสัยทัศน์ “ประเทศมีความมั่นคง มั่งคั่ง ยั่งยืน เป็นประเทศพัฒนาแล้ว ด้วยการพัฒนาตามหลักปรัชญาของเศรษฐกิจพอเพียง”

มั่นคง	<ul style="list-style-type: none"> มีความมั่นคงปลอดภัยจากภัยและการเปลี่ยนแปลงทั้งภายในประเทศและภายนอกประเทศ และมีความมั่นคงในทุกมิติ ทั้งมิติเศรษฐกิจ สังคม สิ่งแวดล้อม และการเมือง ประเทศมีความมั่นคงในเอกราชและอธิปไตย สังคมมีความปรองดองและความสามัคคี ประชาชนมีความมั่นคงในชีวิต มีงานและรายได้ที่มั่นคง มีที่อยู่อาศัย และความปลอดภัยในชีวิตทรัพย์สิน มีความมั่นคงของอาหาร พลังงาน และน้ำ
มั่งคั่ง	<ul style="list-style-type: none"> ประเทศไทยมีการขยายตัวของเศรษฐกิจอย่างต่อเนื่อง ยกกระดับเข้าสู่กลุ่มประเทศรายได้สูง ความเหลื่อมล้ำของการพัฒนาลดลง ประชากรได้รับผลประโยชน์จากการพัฒนาอย่างเท่าเทียมกัน เศรษฐกิจมีความสามารถในการแข่งขันสูง สร้างฐานเศรษฐกิจและสังคมแห่งอนาคต และเป็นจุดสำคัญของการเชื่อมโยงในภูมิภาคทั้งการคมนาคมขนส่ง การผลิต การค้า การลงทุน มีความสมบูรณ์ในทุนที่จะสามารถสร้างการพัฒนาต่อเนื่อง อาทิ ทุนมนุษย์ ทุนทางปัญญา ทุนทางการเงิน และทุนอื่น ๆ
ยั่งยืน	<ul style="list-style-type: none"> การพัฒนาที่สามารถสร้างความเจริญด้านรายได้ และคุณภาพชีวิตของประชาชนอย่างต่อเนื่อง โดยไม่ใช้ทรัพยากรธรรมชาติเกินพอดี ไม่สร้างมลภาวะต่อสิ่งแวดล้อม มีการผลิตและการบริโภคเป็นมิตรกับสิ่งแวดล้อม และสอดคล้องกับกฎระเบียบของประชาคมโลก คนมีความรับผิดชอบ มุ่งประโยชน์ส่วนรวมอย่างยั่งยืน ทุกภาคส่วนในสังคมยึดถือและปฏิบัติตามหลักปรัชญาของเศรษฐกิจพอเพียง

ยุทธศาสตร์หลัก :

- 1) ยุทธศาสตร์ชาติด้านความมั่นคง
- 2) ยุทธศาสตร์ชาติด้านการสร้างความสามารถในการแข่งขัน
- 3) ยุทธศาสตร์ชาติด้านการพัฒนาและเสริมสร้างศักยภาพมนุษย์
- 4) ยุทธศาสตร์ชาติด้านการสร้างโอกาสและความเสมอภาคทางสังคม
- 5) ยุทธศาสตร์ชาติด้านการสร้างการเติบโตบนคุณภาพชีวิตที่เป็นมิตรกับสิ่งแวดล้อม
- 6) ยุทธศาสตร์ชาติด้านการปรับสมดุลและพัฒนาระบบบริหารจัดการภาครัฐ

3. สาระสำคัญของแผนพัฒนาเศรษฐกิจและสังคมแห่งชาติ ฉบับที่ 12 (พ.ศ. 2560-2564)

แผนพัฒนาเศรษฐกิจและสังคมแห่งชาติ ฉบับที่ 12 (พ.ศ. 2560-2564) สำหรับใช้เป็นแผนพัฒนาประเทศไทยในระยะ 5 ปี เชื่อมโยงกับยุทธศาสตร์ชาติ ระยะ 20 ปี สู่การปฏิบัติอย่างเป็นรูปธรรม เพื่อเตรียมความพร้อมและวางรากฐานในการยกระดับประเทศไทยให้เป็นประเทศที่พัฒนาแล้ว มีความมั่นคง มั่งคั่ง ยั่งยืน ด้วยการพัฒนาตามปรัชญาของเศรษฐกิจพอเพียง ซึ่งได้กำหนดสาระสำคัญไว้ ดังนี้

วิสัยทัศน์ : มุ่งสู่การเปลี่ยนผ่านประเทศไทยจากประเทศที่มีรายได้ปานกลางไปสู่ประเทศที่มีรายได้สูง มีความมั่นคงและยั่งยืน สังคมอยู่ร่วมกันอย่างมีความสุข และนำไปสู่การบรรลุวิสัยทัศน์ระยะยาว “มั่นคง มั่งคั่ง ยั่งยืน” ของประเทศ

หลักการ :

- 1) น้อมนำและประยุกต์ใช้หลักปรัชญาของเศรษฐกิจพอเพียงในทุกมิติการพัฒนาอย่างบูรณาการ บนทางสายกลาง มีความพอประมาณ มีเหตุผล และมีระบบภูมิคุ้มกันที่ดี
- 2) คำนึงถึงการพัฒนายั่งยืนโดยให้คนเป็นศูนย์กลาง เพื่อสร้างความมั่นคงของชาติและเป็นกลไกสำคัญในการขับเคลื่อนพัฒนาเศรษฐกิจ สังคม ทรัพยากรธรรมชาติและสิ่งแวดล้อม และการบริหารจัดการ
- 3) มุ่งเสริมสร้างกลไกการพัฒนาประเทศ ทั้งกลไกที่เป็นกฎหมายและกฎระเบียบต่าง ๆ เพื่อให้เอื้อต่อการขับเคลื่อนการพัฒนาในทุกระดับควบคู่กับการพัฒนาเทคโนโลยีในรูปแบบของคณะกรรมการในการขับเคลื่อนยุทธศาสตร์ระดับประเทศและระดับพื้นที่

วัตถุประสงค์ :

- 1) เพื่อให้คนไทยทุกช่วงวัยมีทักษะความรู้ความสามารถ สามารถพัฒนาตนเองได้ต่อเนื่องตลอดชีวิต
- 2) เพื่อให้ระบบเศรษฐกิจมีโครงสร้างที่เข้มแข็ง มีเสถียรภาพแข่งขันได้อย่างยั่งยืน
- 3) เพื่อรักษาทุนธรรมชาติและคุณภาพสิ่งแวดล้อมสู่ความสมดุลของระบบนิเวศน์
- 4) เพื่อสร้างความมั่นคงภายในประเทศ ป้องกัน และลดผลกระทบจากภัยคุกคามข้ามชาติ
- 5) เพื่อให้การทำงานเชิงบูรณาการ ในลักษณะเชื่อมโยงระหว่างหน่วยงานที่ยึดหน้าที่และพื้นที่ ทำให้ภาครัฐมีประสิทธิภาพและปราศจากคอร์รัปชั่น

ยุทธศาสตร์ :

- 1) ยุทธศาสตร์การเสริมสร้างและพัฒนาศักยภาพทุนมนุษย์
- 2) ยุทธศาสตร์การสร้างความเป็นธรรมและความเหลื่อมล้ำในสังคม
- 3) ยุทธศาสตร์การสร้างความเข้มแข็งทางเศรษฐกิจและแข่งขันได้อย่างยั่งยืน
- 4) ยุทธศาสตร์การเติบโตที่เป็นมิตรกับสิ่งแวดล้อมเพื่อการพัฒนาอย่างยั่งยืน
- 5) ยุทธศาสตร์ความมั่นคงแห่งชาติเพื่อการพัฒนาประเทศสู่ความมั่งคั่งและยั่งยืน
- 6) ยุทธศาสตร์การบริหารจัดการในภาครัฐ การป้องกันการทุจริต ประพฤติมิชอบและธรรมาภิบาลในสังคมไทย
- 7) ยุทธศาสตร์การพัฒนาโครงสร้างพื้นฐานและระบบโลจิสติกส์
- 8) ยุทธศาสตร์การพัฒนาวิทยาศาสตร์ เทคโนโลยี วิจัย และนวัตกรรม
- 9) ยุทธศาสตร์การพัฒนาภาคเมืองและพื้นที่เศรษฐกิจ
- 10) ยุทธศาสตร์ความร่วมมือระหว่างประเทศเพื่อการพัฒนา

4. สาระสำคัญของแผนการศึกษาแห่งชาติ พ.ศ. 2560-2579

แผนการศึกษาแห่งชาติ พ.ศ. 2560-2579 เป็นแผนระยะ 20 ปี และมีความเชื่อมโยงกับยุทธศาสตร์ชาติ 20 ปี เพื่อวางกรอบเป้าหมายและทิศทางการจัดการศึกษาของประเทศ โดยมุ่งจัดการศึกษาให้คนไทยทุกคนสามารถเข้าถึงโอกาสและความเสมอภาคในการศึกษาที่มีคุณภาพ พัฒนาระบบการบริหารจัดการศึกษาที่มีประสิทธิภาพ พัฒนากำลังคนให้มีสมรรถนะในการทำงานที่สอดคล้องกับความต้องการของตลาดแรงงานและการพัฒนาประเทศ ได้กำหนดสาระสำคัญไว้ ดังนี้

วิสัยทัศน์ : คนไทยทุกคนได้รับการศึกษาและเรียนรู้ตลอดชีวิตอย่างมีคุณภาพ ดำรงชีวิตอย่างเป็นสุข สอดคล้องกับหลักปรัชญาของเศรษฐกิจพอเพียง และการเปลี่ยนแปลงของโลกศตวรรษที่ 21

หลักการ :

- 1) หลักการจัดการศึกษาเพื่อปวงชน (Education for All)
- 2) หลักการจัดการศึกษาเพื่อความเท่าเทียมและทั่วถึง (Inclusive Education)
- 3) หลักปรัชญาของเศรษฐกิจพอเพียง (Sufficiency Economy)
- 4) หลักการมีส่วนร่วมของทุกภาคส่วนของสังคม (All for Education)

วัตถุประสงค์ :

- 1) เพื่อพัฒนาระบบและกระบวนการจัดการศึกษาที่มีคุณภาพและมีประสิทธิภาพ
- 2) เพื่อพัฒนาคนไทยให้เป็นพลเมืองดี มีคุณลักษณะ ทักษะ และสมรรถนะที่สอดคล้องกับ บทบัญญัติ ของรัฐธรรมนูญแห่งราชอาณาจักรไทย พระราชบัญญัติการศึกษาแห่งชาติ และยุทธศาสตร์ชาติ
- 3) เพื่อพัฒนาสังคมไทยให้เป็นสังคมแห่งการเรียนรู้ และคุณธรรม จริยธรรม รู้รักสามัคคี และร่วมมือ ผนึกกำลังมุ่งสู่การพัฒนาประเทศอย่างยั่งยืน ตามหลักปรัชญาของเศรษฐกิจพอเพียง
- 4) เพื่อนำประเทศไทยก้าวข้ามกับดักประเทศที่มีรายได้ปานกลางและความเหลื่อมล้ำภายในประเทศ ลดลง

ยุทธศาสตร์ :

- 1) การจัดการศึกษาเพื่อความมั่นคงของสังคมและประเทศชาติ
- 2) การผลิตและพัฒนากำลังคน การวิจัย และนวัตกรรม เพื่อสร้างขีดความสามารถในการแข่งขันของประเทศ
- 3) การพัฒนาศักยภาพคนทุกช่วงวัย และการสร้างสังคมแห่งการเรียนรู้
- 4) การสร้างโอกาส ความเสมอภาค และความเท่าเทียมทางการศึกษา
- 5) การจัดการศึกษาเพื่อสร้างเสริมคุณภาพชีวิตที่เป็นมิตรกับสิ่งแวดล้อม
- 6) การพัฒนาประสิทธิภาพของระบบบริหารจัดการศึกษา

5. สาระสำคัญของยุทธศาสตร์การอุดมศึกษา วิทยาศาสตร์ วิจัย และนวัตกรรมเพื่อการพัฒนา พ.ศ. 2563-2570

นโยบายและยุทธศาสตร์การอุดมศึกษา วิทยาศาสตร์ วิจัยและนวัตกรรม พ.ศ. 2563 -2570 เป็นกรอบ แนวทางการพัฒนาระบบอุดมศึกษา วิทยาศาสตร์ วิจัยและนวัตกรรมของประเทศ ให้สอดคล้องและบูรณาการ เพื่อให้เกิดพลังในการขับเคลื่อนการพัฒนาประเทศ ที่สอดคล้องกับทิศทางของยุทธศาสตร์ชาติ แผนแม่บท และนโยบายของรัฐบาล

วิสัยทัศน์ : เตรียม คนไทยแห่งศตวรรษที่ 21 พัฒนาเศรษฐกิจที่กระจายโอกาสอย่างทั่วถึง สังคม ที่มั่นคง และสิ่งแวดล้อมที่ยั่งยืน โดยสร้างความเข้มแข็งทางนวัตกรรมระดับแนวหน้าในสากล นำพาประเทศ ไปสู่ประเทศที่พัฒนาแล้ว

เป้าประสงค์ :

- 1) การพัฒนากำลังคนและสถาบันความรู้
- 2) การวิจัยและสร้างนวัตกรรมเพื่อตอบโจทย์ท้าทายของสังคม
- 3) การวิจัยและสร้างนวัตกรรมเพื่อเพิ่มขีดความสามารถการแข่งขัน
- 4) การวิจัยและสร้างนวัตกรรมเพื่อการพัฒนาเชิงพื้นที่และลดความเหลื่อมล้ำ

แพลตฟอร์มการดำเนินงานเชิงยุทธศาสตร์

แพลตฟอร์มที่ 1 การพัฒนากำลังคนและสถาบันความรู้

• เป้าหมายและผลสัมฤทธิ์ที่สำคัญ (Objectives and Key Results: OKR)

เป้าหมาย O1 พัฒนากำลังคนและสถาบันความรู้เพื่อเพิ่มขีดความสามารถในการแข่งขันของประเทศไปสู่การเป็นประเทศรายได้สูง

ผลสัมฤทธิ์ที่สำคัญ :

KR 1.1 นักวิจัยและพัฒนาเพิ่มเป็น 25 คนต่อประชากรหนึ่งหมื่นคนภายในปี 2564

KR 1.2 คนไทยทุกช่วงวัยมีสมรรถนะพร้อมเข้าสู่อาชีพและทันต่อการเปลี่ยนแปลง

KR 1.3 มีกำลังคนและสถาบันความรู้/สถาบันเฉพาะทางชั้นนำของโลก

KR 1.4 บัณฑิตคุณภาพ/ผู้สำเร็จการศึกษาใหม่มีทักษะตรงหรือใกล้เคียงกับที่ตลาดงานต้องการ จำนวน 1 ล้านคน

KR 1.5 สัดส่วนบัณฑิตด้านวิทยาศาสตร์ เทคโนโลยี และวิศวกรรม (STEM degrees)

• โปรแกรม :

โปรแกรมที่ 1 สร้างระบบผลิตและพัฒนาากำลังคนให้มีคุณภาพ

โปรแกรมที่ 2 ผลิตกำลังคนระดับสูงรองรับ EEC และระบบเศรษฐกิจสังคมของประเทศ

โปรแกรมที่ 3 ส่งเสริมการเรียนรู้ตลอดชีวิตและพัฒนาทักษะเพื่ออนาคต

โปรแกรมที่ 4 ส่งเสริมปัญญาประดิษฐ์เป็นฐานขับเคลื่อนประเทศในอนาคต (AI for All)

โปรแกรมที่ 5 ส่งเสริมการวิจัยขั้นแนวหน้า และการวิจัยพื้นฐานที่ประเทศไทยมีศักยภาพ

โปรแกรมที่ 6 พัฒนาโครงสร้างพื้นฐานทางการวิจัยที่สำคัญ

แพลตฟอร์มที่ 2 การวิจัยและสร้างนวัตกรรมเพื่อตอบโจทย์ท้าทายของสังคม

• เป้าหมายและผลสัมฤทธิ์ที่สำคัญ (Objectives and Key Results: OKR)

เป้าหมาย O2 มุ่งองค์ความรู้อันเกิดจากการวิจัยและนวัตกรรม เพื่อจัดการกับปัญหาท้าทายเร่งด่วนที่สำคัญของประเทศ คนทุกช่วงวัยได้รับการพัฒนาให้สามารถดำรงชีวิตได้อย่างมีความสุขและมีคุณค่า

ผลสัมฤทธิ์ที่สำคัญ :

KR 2.1 มุ่งองค์ความรู้อันเกิดจากการวิจัยและนวัตกรรม เพื่อจัดการกับปัญหาท้าทายเร่งด่วนสำคัญของประเทศ และบรรลุเป้าหมายตามตัวชี้วัดของยุทธศาสตร์ชาติ และเป้าหมายการพัฒนาที่ยั่งยืน (SDGs)

KR 2.2 คนในทุกช่วงวัยมีคุณภาพชีวิตที่ดี สามารถดำรงชีวิตด้วยตนเองได้อย่างมีคุณค่า และมีกลไกที่เอื้อ ต่อการอยู่ร่วมกันอย่างมีความสุข พร้อมรับสังคมสูงวัย

KR 2.3 การปรับโครงสร้างเศรษฐกิจภาคการเกษตรเพื่อเพิ่มผลิตภาพและความมั่นคงทางรายได้ของเกษตรกร

• โปรแกรม :

โปรแกรมที่ 7 โจทย์ท้าทายด้านทรัพยากร สิ่งแวดล้อม และการเกษตร

โปรแกรมที่ 8 สังคมสูงวัย

โปรแกรมที่ 9 สังคมคุณภาพและความมั่นคง

แพลตฟอร์มที่ 3 การวิจัยและสร้างนวัตกรรมเพื่อเพิ่มขีดความสามารถการแข่งขัน

• เป้าหมายและผลสัมฤทธิ์ที่สำคัญ (Objectives and Key Results: OKR)

เป้าหมาย O3 ยกระดับขีดความสามารถในการแข่งขันของประเทศด้วยการวิจัยและพัฒนานวัตกรรม

ผลสัมฤทธิ์ที่สำคัญ :

KR 3.1 อันดับขีดความสามารถในการแข่งขันด้านวิทยาศาสตร์และเทคโนโลยี จัดโดย IMD อยู่ใน 30 อันดับแรก

KR 3.2 ดัชนีความสามารถด้านนวัตกรรม (GII) ของไทยดีขึ้นอย่างต่อเนื่อง

KR 3.3 สัดส่วนการพัฒนาเทคโนโลยีของตนเองต่อการพึ่งพาเทคโนโลยีจากภายนอกเพิ่มขึ้นจาก 10:90 เป็น 30:70

KR 3.4 จำนวนวิสาหกิจเริ่มต้น (Startups) และวิสาหกิจฐานนวัตกรรม (Innovation-driven Enterprises: IDEs) ที่มีศักยภาพเติบโตได้อย่างก้าวกระโดด 5,000 ราย

• โปรแกรม :

โปรแกรมที่ 10 ยกระดับความสามารถการแข่งขันและวางรากฐานทางเศรษฐกิจ

โปรแกรมที่ 11 สร้างและยกระดับศักยภาพวิสาหกิจเริ่มต้น (Startup) พัฒนาระบบนิเวศนวัตกรรม และพื้นที่เศรษฐกิจนวัตกรรม

โปรแกรมที่ 12 โครงสร้างพื้นฐานทางคุณภาพและบริการ

แพลตฟอร์มที่ 4 การวิจัยและสร้างนวัตกรรมเพื่อการพัฒนาเชิงพื้นที่และลดความเหลื่อมล้ำ

• เป้าหมายและผลสัมฤทธิ์ที่สำคัญ (Objectives and Key Results: OKR)

เป้าหมาย O4 กระจายความเจริญและสร้างความเข้มแข็งของเศรษฐกิจสังคมท้องถิ่น ด้วยความรู้ และนวัตกรรม

ผลสัมฤทธิ์ที่สำคัญ :

KR 4.1 ชุมชนที่มีขีดความสามารถในการจัดการตนเอง (Smart community) มีศักยภาพในการพัฒนา คุณภาพชีวิตและสิ่งแวดล้อมของชุมชน

KR 4.2 รายได้ของคนจนกลุ่มรายได้ร้อยละ 40 ล่างเพิ่มขึ้นร้อยละ 15 อย่างทั่วถึง

KR 4.3 เกิดการกระจายความเจริญสู่ภูมิภาค โดยมีเมืองศูนย์กลางทางเศรษฐกิจที่สร้างโอกาสทางเศรษฐกิจในระดับภูมิภาค

KR 4.4 ดัชนีการพัฒนาย่างทั่วถึง (Inclusive Development Index: IDI) ของไทยดีขึ้น

• โปรแกรม :

โปรแกรมที่ 13 นวัตกรรมสำหรับเศรษฐกิจฐานรากและชุมชนนวัตกรรม

โปรแกรมที่ 14 ขจัดความยากจนแบบเบ็ดเสร็จและแม่นยำ

โปรแกรมที่ 15 เมืองนำอยู่และการกระจายศูนย์กลางความเจริญ

6. สารสำคัญของยุทธศาสตร์มหาวิทยาลัยราชภัฏเพื่อการพัฒนาท้องถิ่น ระยะ 20 ปี (พ.ศ. 2560-2579)

วิสัยทัศน์ : มหาวิทยาลัยราชภัฏเป็นสถาบันที่ผลิตบัณฑิตที่มีอัตลักษณ์ มีคุณภาพ มีสมรรถนะ และเป็นสถาบันหลักที่บูรณาการองค์ความรู้สู่นวัตกรรมในการพัฒนาท้องถิ่นเพื่อสร้างความมั่นคงให้กับประเทศ

พันธกิจ :

1) ผลิตบัณฑิตให้มีคุณภาพ มีทัศนคติที่ดี เป็นพลเมืองดีในสังคมและมีสมรรถนะตามความต้องการของผู้ใช้บัณฑิต

2) วิจัยสร้างองค์ความรู้และนวัตกรรมที่มีคุณภาพและได้มาตรฐานเป็นที่ยอมรับ มุ่งเน้นการบูรณาการเพื่อนำไปใช้ประโยชน์ได้อย่างเป็นรูปธรรม

3) พัฒนาท้องถิ่นตามศักยภาพ สภาพปัญหาและความต้องการที่แท้จริงของชุมชน โดยการถ่ายทอดองค์ความรู้ เทคโนโลยี และน้อมนำแนวพระราชดำริสู่การปฏิบัติ

4) สร้างเครือข่ายความร่วมมือกับทุกภาคส่วนเพื่อการพัฒนาท้องถิ่น และเสริมสร้างความเข้มแข็งของผู้นำชุมชนให้มีคุณธรรมและความสามารถในการบริหารงานเพื่อประโยชน์ต่อส่วนรวม

5) บริหารจัดการทรัพยากรภายในมหาวิทยาลัยอย่างมีประสิทธิภาพด้วยหลักธรรมาภิบาล พร้อมรองรับบริบทการเปลี่ยนแปลงเพื่อให้เกิดการพัฒนาอย่างต่อเนื่องและยั่งยืน

ยุทธศาสตร์ :

- 1) การพัฒนาท้องถิ่น
- 2) การผลิตและพัฒนาครู
- 3) การยกระดับคุณภาพการศึกษา
- 4) การพัฒนาระบบบริหารจัดการ

7. สาระสำคัญของยุทธศาสตร์พัฒนามหาวิทยาลัยราชภัฏหมู่บ้านจอมบึง ระยะ 20 ปี (พ.ศ. 2563-2582)

วิสัยทัศน์ : เป็นมหาวิทยาลัยคุณภาพชั้นนำของชุมชนในการสร้างสรรค์คุณค่าสู่สังคมอย่างมีนวัตกรรม และความยั่งยืน

พันธกิจ : ผลิตผลงานคุณภาพตามภารกิจหลักของมหาวิทยาลัยทุกด้านอย่างต่อเนื่องและยั่งยืน

เป้าประสงค์ :

1. ผลิตบัณฑิตที่สอดคล้องกับความต้องการของท้องถิ่นและประเทศ
2. พัฒนางานวิจัยและนวัตกรรมที่สามารถเชื่อมโยงกับการพัฒนาทางเศรษฐกิจและสังคมอย่างเป็นรูปธรรม
3. พัฒนาศักยภาพของทรัพยากรมนุษย์ ให้มีความพร้อมในการปฏิบัติงานและสามารถดำรงอยู่ในสังคมได้อย่างมีความสุข

ยุทธศาสตร์ (Strategic Issue)

ประเด็นยุทธศาสตร์ที่ 1 : การพัฒนาท้องถิ่น

ประเด็นยุทธศาสตร์ที่ 2 : การผลิตและพัฒนาครู

ประเด็นยุทธศาสตร์ที่ 3 : การยกระดับคุณภาพการศึกษา

ประเด็นยุทธศาสตร์ที่ 4 : การพัฒนาระบบการบริหารจัดการ

8. สาระสำคัญของแผนยุทธศาสตร์การพัฒนามหาวิทยาลัยราชภัฏหมู่บ้านจอมบึง ระยะ 3 ปี (พ.ศ.2563-2565)

วิสัยทัศน์ : เป็นมหาวิทยาลัยของท้องถิ่นที่มีคุณภาพ ผลิตบัณฑิตนักปฏิบัติสู่ความเป็นเลิศ บนฐานของนวัตกรรมและภูมิปัญญาไทย ในปี พ.ศ. 2565

พันธกิจ : ผลิตบัณฑิต วิจัย บริการวิชาการ ทำนุบำรุงศิลปและวัฒนธรรม เสริมสร้างความเข้มแข็งวิชาชีพครูและสืบสานโครงการพระราชดำริ เพื่อการพัฒนาท้องถิ่น

เป้าประสงค์ :

1. มีผลงานที่แสดงให้เห็นถึงศักยภาพการเป็นมหาวิทยาลัยเพื่อการพัฒนาท้องถิ่น
2. มีผลงานที่แสดงให้เห็นถึงศักยภาพการผลิตครูที่มีจิตวิญญาณความเป็นครู และมีสมรรถนะสูง รวมถึงการพัฒนาครูประจำการให้มีคุณภาพ
3. บัณฑิตที่สำเร็จการศึกษา มีความรู้ ความสามารถ มีคุณธรรมจริยธรรม ที่ดีงาม สามารถประกอบอาชีพได้เมื่อสำเร็จการศึกษา

ประเด็นยุทธศาสตร์ :

- ประเด็นยุทธศาสตร์ที่ 1 : การพัฒนาท้องถิ่น
- ประเด็นยุทธศาสตร์ที่ 2 : การผลิตและพัฒนาครู
- ประเด็นยุทธศาสตร์ที่ 3 : การยกระดับคุณภาพการศึกษา
- ประเด็นยุทธศาสตร์ที่ 4 : การพัฒนาระบบการบริหารจัดการ
- ประเด็นยุทธศาสตร์ที่ 5 : สร้างและผลิตผลงานวิจัยและนวัตกรรม

ส่วนที่ 2 บริบทบัณฑิตวิทยาลัย

ประวัติความเป็นมาของบัณฑิตวิทยาลัย

มหาวิทยาลัยราชภัฏหมู่บ้านจอมบึง เป็นสถาบันการศึกษาระดับอุดมศึกษา ที่ตั้งอยู่ในภาคตะวันตก มีความรับผิดชอบท้องถิ่นเขตจังหวัดราชบุรี และจังหวัดสมุทรสงคราม มหาวิทยาลัยราชภัฏหมู่บ้านจอมบึง ได้มีบทบาทด้านต่าง ๆ ต่อท้องถิ่น โดยเฉพาะด้านการจัดการศึกษาได้จัดการศึกษาระดับต่าง ๆ ถึงระดับปริญญาตรีมายาวนาน ประกอบกับมหาวิทยาลัยราชภัฏหมู่บ้านจอมบึง ได้มีนโยบายที่จะพัฒนาบุคลากรของสถาบันในด้านคุณวุฒิการศึกษาและประสบการณ์ตลอดมา จึงเป็นหลักประกันได้ว่ามหาวิทยาลัยมีความพร้อมในการที่จะทำการเปิดสอนในระดับบัณฑิตศึกษา เพื่อสนองความต้องการของท้องถิ่นได้อย่างมีประสิทธิภาพ

วันที่ 14 กุมภาพันธ์ พ.ศ. 2535 มีสถานภาพเป็น **สถาบันราชภัฏ** อาศัยอำนาจตามความในมาตรา 7 แห่งพระราชบัญญัติสถาบันราชภัฏ พ.ศ. 2538 และข้อบังคับคณะกรรมการสภาสถาบันราชภัฏ ว่าด้วยการจัดการศึกษาเพื่อปวงชน พ.ศ. 2539 ได้ริเริ่มจัดให้มีโครงการจัดการศึกษาระดับบัณฑิตศึกษา เพื่อจัดการเรียนการสอนระดับบัณฑิตศึกษา

ในระยะแรกช่วงปี พ.ศ. 2539 - 2543 เปิดสอนหลักสูตรครุศาสตรมหาบัณฑิต สาขาวิชาการบริหารการศึกษา ต่อมาได้เปิดสอนหลักสูตรประกาศนียบัตรบัณฑิต สาขาวิชาการจัดการและการประเมินโครงการ หลักสูตรประกาศนียบัตรบัณฑิต สาขาวิชาชีพครู และหลักสูตรประกาศนียบัตรบัณฑิต สาขาวิชาการบริหารการศึกษา

ในการดำเนินงานได้มีการจัดตั้งบัณฑิตวิทยาลัยเป็นหน่วยงานภายในตั้งแต่ปีการศึกษา 2542 ซึ่งมีผู้ช่วยศาสตราจารย์ ดร.ชาญชัย ยมดิษฐ์ ดำรงตำแหน่งคณบดีบัณฑิตวิทยาลัย โดยพัฒนาหลักสูตรระดับบัณฑิตศึกษาเพิ่มเติม ดังนี้

ปีการศึกษา 2544 เปิดสอนหลักสูตรศิลปศาสตรมหาบัณฑิต สาขาวิชาสังคมศาสตร์เพื่อการพัฒนา ตั้งแต่วันที่ 22 มิถุนายน 2544

ปีการศึกษา 2545 เปิดสอนหลักสูตรครุศาสตรมหาบัณฑิต สาขาวิชาหลักสูตรและการสอน ตั้งแต่วันที่ 22 มิถุนายน 2545

ปีการศึกษา 2546 เปิดสอนหลักสูตรศิลปศาสตรมหาบัณฑิต สาขาวิชายุทธศาสตร์เพื่อการพัฒนาในภาคเรียนที่ 1 ปีการศึกษา 2546 และหลักสูตรครุศาสตรมหาบัณฑิต สาขาวิชาวิจัยและประเมินผลการศึกษา ในภาคเรียนที่ 3 ปีการศึกษา 2546

ปีการศึกษา 2547 เปิดสอนหลักสูตรบริหารธุรกิจมหาบัณฑิต สาขาวิชาบริหารธุรกิจ (การจัดการทั่วไป) ในภาคเรียนที่ 1 ปีการศึกษา 2547

ต่อมาในปี พ.ศ. 2547 สถาบันราชภัฏหมู่บ้านจอมบึงได้ยกฐานะเป็นมหาวิทยาลัยราชภัฏหมู่บ้านจอมบึง ตามพระราชบัญญัติมหาวิทยาลัยราชภัฏ พ.ศ. 2547 มีการปรับโครงสร้างการบริหารเป็นหน่วยงานภายในเรียกว่า “งานบัณฑิตศึกษา” สังกัดสำนักงานส่งเสริมวิชาการและงานทะเบียน โดยรองอธิการบดีฝ่าย

วิชาการเป็นผู้กำกับดูแลและสภามหาวิทยาลัยได้ให้ความเห็นชอบการดำเนินงานตามที่ปรากฏในข้อบังคับของมหาวิทยาลัยราชภัฏหมู่บ้านจอมบึงว่าด้วยการจัดการศึกษา ระดับบัณฑิตศึกษา พ.ศ. 2549

ปีการศึกษา 2549 เปิดสอนหลักสูตรครุศาสตรมหาบัณฑิต สาขาวิชาการสอนภาษาอังกฤษในฐานะภาษาต่างประเทศ และหลักสูตรศิลปศาสตรมหาบัณฑิต สาขาวิชามวยไทยศึกษา ในภาคเรียนที่ 1 ปีการศึกษา 2549

ปีการศึกษา 2550 เปิดสอนหลักสูตรศิลปศาสตรมหาบัณฑิต สาขาวิชาสหวิทยาการเพื่อการพัฒนาท้องถิ่น ในภาคเรียนที่ 1 ปีการศึกษา 2550

ปีการศึกษา 2550 เปิดสอนหลักสูตรปรัชญาดุษฎีบัณฑิต สาขาวิชามวยไทยศึกษา ในภาคเรียนที่ 2 ปีการศึกษา 2550

จากการดำเนินการกิจบัณฑิตศึกษา สังกัดสำนักงานส่งเสริมวิชาการและงานทะเบียนทำให้เกิดความไม่คล่องตัวในการบริหารจัดการ อีกทั้งภาระงานที่เพิ่มขึ้น ทั้งด้านจำนวนนักศึกษา หลักสูตร งบประมาณงานด้านวิชาการ ตลอดจนการควบคุมคุณภาพการศึกษาให้เป็นไปตามเกณฑ์มาตรฐานซึ่งจากการศึกษา พบว่าการจัดตั้งบัณฑิตวิทยาลัยจะทำให้เกิดหน่วยงานกลางที่มีบทบาทหน้าสำคัญดังต่อไปนี้

1. ประสานดูแลควบคุมการจัดการศึกษาตลอดทั้งสนับสนุนส่งเสริมทุนการศึกษาค้ำคว้าวิจัยให้นักศึกษาและควบคุมคุณภาพการศึกษา
2. ควบคุมตรวจสอบคุณภาพและมาตรฐานการศึกษาของคณะให้อยู่ในเกณฑ์กลาง
3. บริหารจัดการและลดปัญหาต่าง ๆ ที่เกิดขึ้นในแต่ละคณะ เนื่องจากจะเป็นการบริหารจากส่วนกลางที่บัณฑิตวิทยาลัยทำให้เกิดผลดีในด้านต่าง ๆ เช่น มหาวิทยาลัยจะมีบทความวิทยานิพนธ์ที่มีมาตรฐานเดียวกัน ลดปัญหาในเรื่องอัตราค่าสอนที่แต่ละคณะจ่ายไม่เท่ากัน
4. ลดภาระการดำเนินงานของคณะในเรื่องต่าง ๆ เช่น การตรวจสอบรูปเล่มวิทยานิพนธ์/การค้นคว้าอิสระ การประชาสัมพันธ์การรับสมัคร หรือการจัดทำระเบียบประกาศทางวิชาการ
5. ควบคุมการสอบวิทยานิพนธ์ให้เป็นไปตามเกณฑ์มาตรฐานที่ได้กำหนดไว้
6. แก้ไขปัญหาระหว่างอาจารย์ที่ปรึกษาวิทยานิพนธ์ซึ่งหากเกิดปัญหาเช่นนี้อาจจะไม่จบการศึกษาบัณฑิตวิทยาลัยจะเป็นตัวกลางในการประสานงาน
7. จัดเวทีนำเสนอผลงานวิจัยให้กับทุกคณะทั้งภายในภายนอกมหาวิทยาลัยได้เสนอในภาพรวมของมหาวิทยาลัยทำให้ผู้เข้าร่วมงานมองเห็นความเป็นหนึ่งเดียวในมหาวิทยาลัยและความยิ่งใหญ่ของผลงานวิจัย
8. ประชาสัมพันธ์หลักสูตรในภาพรวมของมหาวิทยาลัยผู้ที่สนใจสามารถเข้ามาติดต่อสอบถามข้อมูลได้ยังบัณฑิตวิทยาลัยและจะทราบข้อมูลทุกหลักสูตรไม่ต้องเสียเวลาไปติดต่อกับคณะต่างๆ ทำให้เสียเวลาและเป็นการสิ้นเปลืองและหากมีการประชาสัมพันธ์หลักสูตรภายนอกจะได้ภาพรวมทั้งมหาวิทยาลัย
9. จัดอบรมสัมมนาและกิจกรรมต่าง ๆ ที่เกี่ยวข้องกับนักศึกษาบัณฑิตวิทยาลัยจะดำเนินการในภาพรวมได้และสามารถจัดขึ้นได้เพราะมีผู้เข้าร่วมจากหลายคณะวิชา หากคณะวิชาจะจัดกิจกรรมดังกล่าวกว่าจะจัดได้ต้องใช้เวลาเพราะมีนักศึกษาจำนวนน้อย
10. เป็นจุดเน้นเพื่อการเข้าสู่มาตรฐานสากลและเป็นที่ยอมรับจากต่างประเทศ และทำให้มาตรฐานทางวิชาการเป็นมาตรฐานเดียวกันซึ่งก่อให้เกิดความเป็นเอกภาพ
11. การประกันคุณภาพการศึกษาในภาพรวมของมหาวิทยาลัยบัณฑิตวิทยาลัยจะดูแลรับผิดชอบรายงานในภาพรวมของมหาวิทยาลัยได้และมหาวิทยาลัยมีนโยบายต้องการจัดการศึกษาระดับบัณฑิตศึกษาสนองการพัฒนาท้องถิ่น พระราชบัญญัติมหาวิทยาลัยราชภัฏ พ.ศ. 2547 ตามมาตรา 7 ให้มหาวิทยาลัยเป็น

สถาบันอุดมศึกษาเพื่อพัฒนาท้องถิ่นที่เสริมสร้างพลังปัญญาของแผ่นดิน ฟื้นฟูพลังการเรียนรู้ เชิดชูภูมิปัญญาของท้องถิ่น และมาตรา 8 ในการดำเนินงานให้บรรลุวัตถุประสงค์ตามมาตรา 7

ทั้งนี้ โดยอาศัยแนวปฏิบัติตามมาตรา 10 แห่งพระราชบัญญัติมหาวิทยาลัยราชภัฏ พ.ศ. 2547 ที่กำหนดว่า มหาวิทยาลัยอาจแบ่งส่วนราชการ ดังนี้ 1) สำนักงานอธิการบดี 2) สำนักงานวิทยาเขต 3) บัณฑิตวิทยาลัย 4) คณะ 5) สถาบัน 6) สำนัก และ 7) วิทยาลัย ในปี พ.ศ. 2554 จึงเห็นควรยกระดับโครงการบัณฑิตศึกษา ในปัจจุบันให้เป็นหน่วยงานภายในมหาวิทยาลัยมีฐานะเทียบเท่าคณะ เรียกหน่วยงานว่า “บัณฑิตวิทยาลัย” เป็นหน่วยงานกำกับมาตรฐานสนับสนุนและอำนวยความสะดวกการจัดการศึกษาระดับบัณฑิตศึกษาของมหาวิทยาลัย ฯ และบริหารงานตามนโยบายและความเห็นชอบของคณะกรรมการประจำบัณฑิตศึกษา โดยประสานงานกับคณะและหน่วยงานที่เกี่ยวข้องให้เป็นไปตามเกณฑ์มาตรฐานหลักสูตรระดับบัณฑิตศึกษา พ.ศ. 2548 และข้อบังคับมหาวิทยาลัยว่าด้วยการจัดการศึกษาระดับบัณฑิตศึกษา เพื่อเป็นหลักประกันเบื้องต้นที่แต่ละหลักสูตรจะสามารถจัดการเรียนการสอนระดับบัณฑิตได้อย่างมีคุณภาพ

วันที่ 15 มีนาคม พ.ศ. 2554 มหาวิทยาลัยจัดตั้งบัณฑิตวิทยาลัยขึ้นเป็นหน่วยงานภายใน เทียบเท่าคณะ

วันที่ 4 สิงหาคม พ.ศ. 2554 อาจารย์ ดร.วินัย ชุ่มชื่น ได้รับการสรรหาเป็นคณบดีบัณฑิตวิทยาลัย

วันที่ 16 มกราคม พ.ศ. 2556 อาจารย์ ดร.เกศินี โสขุมมา ได้รับการแต่งตั้งให้เป็นรองคณบดีบัณฑิตวิทยาลัย

วันที่ 19 มิถุนายน พ.ศ. 2556 อาจารย์ ดร.เกศินี โสขุมมา ได้รับการแต่งตั้งให้เป็นรองคณบดีบัณฑิตวิทยาลัย

วันที่ 25 มิถุนายน พ.ศ. 2556 อาจารย์ ดร.เกศินี โสขุมมา ได้รับการแต่งตั้งให้เป็นรักษาการในตำแหน่งคณบดีบัณฑิตวิทยาลัย

วันที่ 27 กันยายน พ.ศ. 2556 อาจารย์ ดร.เกศินี โสขุมมา ได้รับการสรรหาเป็นคณบดีบัณฑิตวิทยาลัย และวันที่ 16 ตุลาคม พ.ศ. 2556 อาจารย์เกรียงวรุฑ นิละคุปต์ ได้รับการแต่งตั้งเป็น ผู้ช่วยคณบดีบัณฑิตวิทยาลัย และวันที่ 1 พฤศจิกายน พ.ศ. 2559 ได้รับการแต่งตั้งเป็นรองคณบดีบัณฑิตวิทยาลัย

วันที่ 27 กันยายน พ.ศ. 2560 อาจารย์ ดร.เกศินี โสขุมมา ได้รับการสรรหาเป็นคณบดีบัณฑิตวิทยาลัย (ดำรงตำแหน่งวาระที่ 2) และ อาจารย์ ดร.นาวิณ คงรักษา ได้รับการแต่งตั้งเป็นรองคณบดีบัณฑิตวิทยาลัย

วันที่ 25 เมษายน พ.ศ. 2560 สภามหาวิทยาลัยราชภัฏหมู่บ้านจอมบึง เห็นชอบการปิดหลักสูตรในการประชุมครั้งที่ 5/2560 จำนวน 4 หลักสูตร 5 สาขาวิชา ได้แก่ 1) หลักสูตรครุศาสตรมหาบัณฑิตสาขาวิชาหลักสูตรและการสอน 2) หลักสูตรครุศาสตรมหาบัณฑิตสาขาวิชาการสอนภาษาอังกฤษในฐานะภาษาต่างประเทศ 3) หลักสูตรรัฐประศาสนศาสตรมหาบัณฑิต สาขาวิชารัฐประศาสนศาสตร์ 4) หลักสูตรบริหารธุรกิจมหาบัณฑิต สาขาวิชาการบริหารธุรกิจและ 5) หลักสูตรศิลปศาสตรมหาบัณฑิต สาขาวิชาสังคมศาสตร์เพื่อการพัฒนา

โดยที่เป็นการสมควรปรับปรุงข้อบังคับ ว่าด้วยการจัดการศึกษาระดับบัณฑิตศึกษา เพื่อให้การจัดการศึกษาระดับบัณฑิตศึกษาเป็นไปตามประกาศกระทรวงศึกษาธิการ เรื่อง เกณฑ์มาตรฐานหลักสูตรระดับบัณฑิตศึกษา พ.ศ. 2558 และประกาศกระทรวงศึกษาธิการ เรื่อง แนวทางการบริหารเกณฑ์มาตรฐานหลักสูตรระดับอุดมศึกษา พ.ศ. 2558

อาศัยอำนาจตามความในมาตรา 18(2) แห่งพระราชบัญญัติมหาวิทยาลัยราชภัฏ พ.ศ. 2547 สภามหาวิทยาลัยราชภัฏหมู่บ้านจอมบึง จึงออกข้อบังคับมหาวิทยาลัยราชภัฏหมู่บ้านจอมบึง ว่าด้วย การจัดการศึกษาระดับบัณฑิตศึกษา พ.ศ.2560 ประกาศ ณ วันที่ 24 สิงหาคม พ.ศ. 2560

วันที่ 26 กุมภาพันธ์ พ.ศ. 2561 สภามหาวิทยาลัยราชภัฏหมู่บ้านจอมบึง เห็นชอบหลักสูตรปรัชญาดุษฎีบัณฑิต สาขาวิชาการจัดการเทคโนโลยีอุตสาหกรรมในการประชุมครั้งที่ 2/2561 และเปิดรับสมัครนักศึกษาในภาคเรียนที่ 1 ปีการศึกษา 2561

วันที่ 29 มีนาคม พ.ศ. 2561 สภามหาวิทยาลัยราชภัฏหมู่บ้านจอมบึง เห็นชอบหลักสูตรศิลปศาสตรมหาบัณฑิต สาขาวิชามวยไทยในการประชุมครั้งที่ 3/2561 และเปิดรับสมัครนักศึกษาในภาคเรียนที่ 1 ปีการศึกษา 2561

วันที่ 24 พฤษภาคม พ.ศ. 2561 สภามหาวิทยาลัยราชภัฏหมู่บ้านจอมบึง เห็นชอบหลักสูตรประกาศนียบัตรบัณฑิตวิชาชีพครูในการประชุมครั้งที่ 5/2561 และเปิดรับสมัครนักศึกษาในภาคเรียนที่ 2 ปีการศึกษา 2561

วันที่ 18 พฤษภาคม พ.ศ. 2562 สภามหาวิทยาลัยราชภัฏหมู่บ้านจอมบึง เห็นชอบหลักสูตรครุศาสตรมหาบัณฑิต สาขาวิชานวัตกรรมการจัดการเรียนรู้คณิตศาสตร์ในการประชุมครั้งที่ 4/2562 และเปิดรับสมัครนักศึกษาในภาคเรียนที่ 1 ปีการศึกษา 2562

วันที่ 25 มีนาคม พ.ศ. 2563 สภามหาวิทยาลัยราชภัฏหมู่บ้านจอมบึง เห็นชอบหลักสูตรปรัชญาดุษฎีบัณฑิต สาขาวิชาการบริหารการศึกษาในการประชุมครั้งที่ 3/2563 และเปิดรับสมัครนักศึกษาในภาคเรียนที่ 1 ปีการศึกษา 2563

วันที่ 29 เมษายน พ.ศ. 2563 สภามหาวิทยาลัยราชภัฏหมู่บ้านจอมบึง เห็นชอบหลักสูตรครุศาสตรมหาบัณฑิต สาขาวิชาหลักสูตรและการสอน (การประถมศึกษา) (หลักสูตรใหม่ พ.ศ. 2563) ในการประชุมครั้งที่ 4/2563 และเปิดรับสมัครนักศึกษาในภาคเรียนที่ 1 ปีการศึกษา 2563

วันที่ 26 พฤศจิกายน พ.ศ. 2563 สภามหาวิทยาลัยราชภัฏหมู่บ้านจอมบึง เห็นชอบการปิดหลักสูตรในการประชุมครั้งที่ 11/2563 จำนวน 1 หลักสูตร 1 สาขาวิชา คือ หลักสูตรครุศาสตรมหาบัณฑิต สาขาวิชาวิจัยและประเมินผลการศึกษา (หลักสูตรปรับปรุง พ.ศ. 2554)

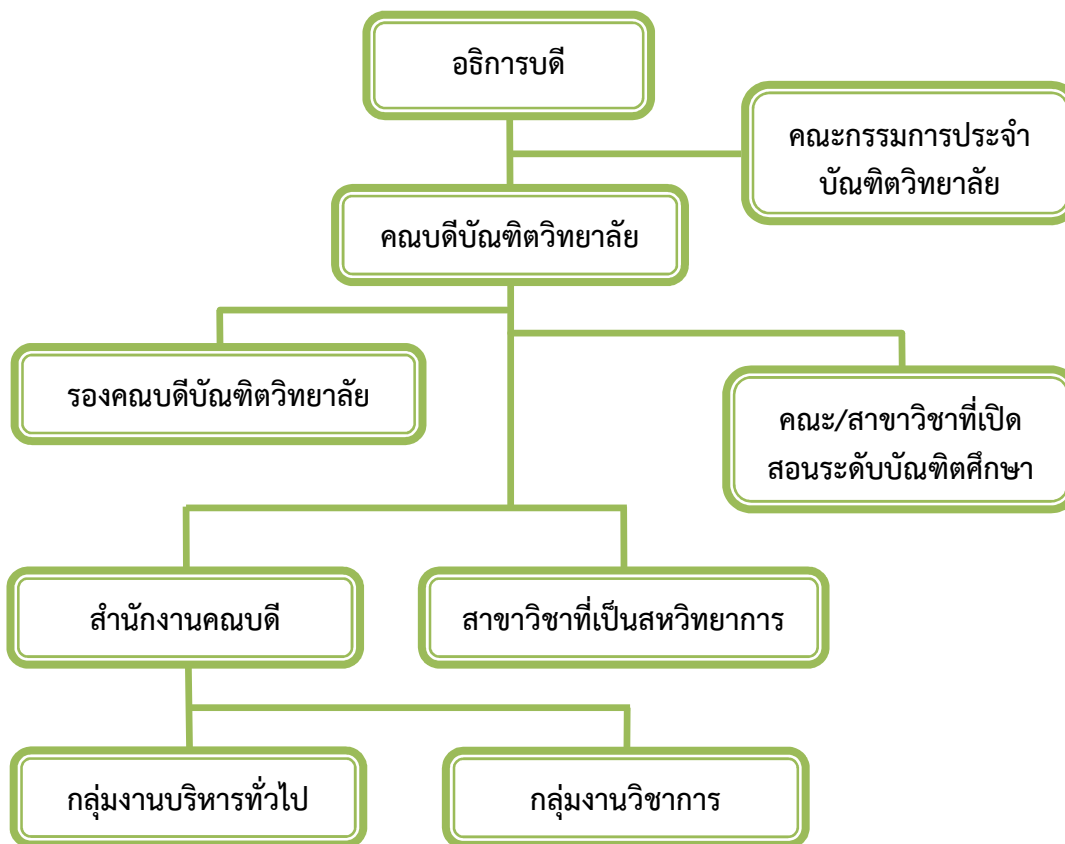
วันที่ 29 กรกฎาคม 2564 สภามหาวิทยาลัยราชภัฏหมู่บ้านจอมบึง เห็นชอบการปิดหลักสูตรในการประชุมครั้งที่ 7/2564 จำนวน 1 หลักสูตร 1 สาขาวิชา คือ หลักสูตรครุศาสตรมหาบัณฑิต หลักสูตรและการสอน (หลักสูตรใหม่ พ.ศ. 2563)

ผู้บริหารบัณฑิตวิทยาลัยปัจจุบัน

วันที่ 29 พฤษภาคม พ.ศ. 2563 อาจารย์ ดร.นาวิณ คงรักษา ได้รับการสรรหาเป็นคณบดีบัณฑิตวิทยาลัย

วันที่ 1 มิถุนายน พ.ศ. 2563 ผู้ช่วยศาสตราจารย์ ดร.ชนกภัทร ผดุงอรรถ และอาจารย์สมชาติ เกตุพันธ์ ได้รับการแต่งตั้งให้เป็นรองคณบดีบัณฑิตวิทยาลัย

โครงสร้างการบริหารงานบัณฑิตวิทยาลัย



- งานสารบรรณ
- งานรับนักศึกษา
- งานประชาสัมพันธ์
- งานการเงิน พัสดุ
- งานอาคาร สถานที่
- งานแผนงาน
- งานประกันคุณภาพการศึกษา
- งานเทคโนโลยีสารสนเทศ
- งานศูนย์การจัดการเรียนรู้
- งานจริยธรรมการวิจัยในมนุษย์

- งานการเรียนการสอน
- งานพัฒนาวิชาการนักศึกษาและอาจารย์
- งานมาตรฐานหลักสูตร
- งานบริการนักศึกษา
- งานส่งเสริมคุณภาพวิทยานิพนธ์และดุษฎีนิพนธ์
- งานตรวจสอบมาตรฐานวิทยานิพนธ์และดุษฎีนิพนธ์
- งานฐานข้อมูล
- งานวารสารวิชาการ

คณะกรรมการประจำบัณฑิตวิทยาลัย มหาวิทยาลัยราชภัฏหมู่บ้านจอมบึง

1. ผศ.ดร.ชัยฤทธิ์	ศิลาเดช	ประธานกรรมการ
2. ผศ.อรรถพล	อุสายพันธ์	กรรมการ
3. รศ.ดร.พิชญาภา	ยืนยาว	ผู้ทรงคุณวุฒิภายนอก
4. รศ.ดร.มัทนา	วังถนอมศักดิ์	ผู้ทรงคุณวุฒิภายนอก
5. ผศ.ดร.ราชันย์	เฉลียวศิลป์	ผู้ทรงคุณวุฒิภายนอก
6. ผศ.ว่าที่ร้อยตรี ดร.วสันต์	นาคเสนีย์	กรรมการ
7. ผศ.ดร.นงลักษณ์	เพิ่มชาติ	กรรมการ
8. อ.ดร.เกรียงวุธ	นิละคุปต์	กรรมการ
9. อ.ดร.ปฐินทร์	นรินทร์	กรรมการ
10. อ.ดร.ธนภูมิ	ชาติดี	กรรมการ
11. ผศ.ดร.สำราญ	สุขแสง	กรรมการ
12. ผศ.ดร.พรศักดิ์	สุจริตรักษ์	ตัวแทนของประธานสาขาวิชา
13. อ.ดร.เสรี	เพิ่มชาติ	ตัวแทนของประธานสาขาวิชา
14. ผศ.ดร.ราชศักดิ์	สุวรรณนัจศิริ	กรรมการ
15. อ.ดร.นาวิน	คงรักษา	กรรมการและเลขานุการ

**ประธานกรรมการบริหารหลักสูตร
บัณฑิตวิทยาลัย มหาวิทยาลัยราชภัฏหมู่บ้านจอมบึง**

- | | |
|--|--|
| 1. อาจารย์ ดร.นพดล อ่ำดี | หลักสูตรปรัชญาดุษฎีบัณฑิต
สาขาวิชาการจัดการเทคโนโลยีอุตสาหกรรม |
| 2. ผู้ช่วยศาสตราจารย์ ดร.สำราญ สุขแสวง | หลักสูตรศิลปศาสตรดุษฎีบัณฑิต สาขาวิชามวยไทย
หลักสูตรศิลปศาสตรมหาบัณฑิต สาขาวิชามวยไทย |
| 3. อาจารย์ ดร.พรศักดิ์ สุจริตรักษ์ | หลักสูตรครุศาสตรมหาบัณฑิต
สาขาวิชาการบริหารการศึกษา |
| 4. อาจารย์ ดร. เขาวฤทธิ์ พันธุ์ทอง | หลักสูตรครุศาสตรมหาบัณฑิต
สาขาวิชานวัตกรรมการจัดการเรียนรู้คณิตศาสตร์ |
| 5. อาจารย์ ดร.เสรี เพิ่มชาติ | หลักสูตรประกาศนียบัตรบัณฑิต วิชาชีพครู |

ผู้บริหารบัณฑิตวิทยาลัย

- | | | |
|----------------------------------|-----------|------------------------|
| 1. อาจารย์ ดร.นาวัน | คงรักษา | คณบดีบัณฑิตวิทยาลัย |
| 2. ผู้ช่วยศาสตราจารย์ ดร.ชนกภัทร | ผดุงอรุณ | รองคณบดีบัณฑิตวิทยาลัย |
| 3. อาจารย์ ดร.สมชาติ | เกตุพันธ์ | รองคณบดีบัณฑิตวิทยาลัย |

บุคลากรบัณฑิตวิทยาลัย

- | | | |
|--------------------|----------|---------------------------------------|
| 1. นางสาวบุญอินทร์ | วิไลเกษม | นักวิชาการศึกษา ปฏิบัติการ |
| 2. นางสาวจริยาภรณ์ | โตเผือก | นักวิชาการศึกษา ปฏิบัติการ |
| 3. นางสาวณัจฉรียา | อนันโท | เจ้าหน้าที่บริหารงานทั่วไป ปฏิบัติการ |
| 4. นายผดุงศักดิ์ | กองรอด | เจ้าหน้าที่บริหารงานทั่วไป |

1. การวิเคราะห์สภาพแวดล้อม (SWOT ANALYSIS)

บัณฑิตวิทยาลัย มหาวิทยาลัยราชภัฏหมู่บ้านจอมบึง ได้จัดประชุมวิเคราะห์สภาพแวดล้อมทั้งภายนอกและภายในตลอดจนศักยภาพพื้นฐานเพื่อประมวลถึงผลกระทบที่ส่งผลต่อการปฏิบัติการกิจ อันจะนำไปสู่การวางแผนในการดำเนินภารกิจของบัณฑิตวิทยาลัยให้บรรลุวิสัยทัศน์และสนองนโยบายแห่งรัฐได้อย่างมีประสิทธิภาพดังนี้

ปัจจัยภายใน

จุดแข็ง	จุดอ่อน
<p>S1 มีหลักสูตรระดับบัณฑิตศึกษาที่เหมาะสม สอดคล้องกับความต้องการของท้องถิ่น</p> <p>S2 มีการควบคุม กำกับ ดูแลการจัดการศึกษาระดับบัณฑิตศึกษาให้เป็นไปตามเกณฑ์มาตรฐานหลักสูตรระดับบัณฑิตศึกษา</p> <p>S3 อาจารย์ผู้สอนระดับบัณฑิตศึกษามีศักยภาพเป็นที่ยอมรับและมีชื่อเสียงในแต่ละสาขาวิชาที่เปิดสอน</p> <p>S4 บุคลากรมีศักยภาพ มีความตั้งใจในการปฏิบัติงาน และมีจิตบริการ</p> <p>S5 มีการประชุมคณะกรรมการบริหารบัณฑิตวิทยาลัยเพื่อรับทราบ ติดตาม และแก้ปัญหา ของบัณฑิตวิทยาลัยเป็นประจำและต่อเนื่อง</p> <p>S6 บัณฑิตวิทยาลัยมีนโยบายการสนับสนุนการจัดการเรียนรู้แบบ Active Learning</p> <p>S7 บัณฑิตวิทยาลัยเป็นหน่วยงานกลางที่สนับสนุนการจัดการเรียนรู้แบบ Active Learning</p> <p>S8 บัณฑิตวิทยาลัยเป็นหน่วยงานกลางที่จัดอบรมพัฒนาบุคลากร และกำหนดมาตรฐานจริยธรรมการวิจัยในมนุษย์</p>	<p>W1 จำนวนนักศึกษาระดับบัณฑิตศึกษาลดลง และไม่เป็นไปตามแผนการรับนักศึกษา</p> <p>W2 ขาดแผนในการหารายได้ของบัณฑิตวิทยาลัยที่ชัดเจน และไม่มีระเบียบรองรับกองทุนบัณฑิตวิทยาลัย</p> <p>W3 ขาดการประชาสัมพันธ์เชิงรุก และต่อเนื่อง</p> <p>W4 ขาดเทคโนโลยีที่ทันสมัยในการสนับสนุนการจัดการเรียนรู้แบบ Active Learning</p> <p>W5 ไม่มีฐานข้อมูลในการให้บริการวิชาการ ทำให้เกิดความไม่ชัดเจนของฐานข้อมูล</p> <p>W6 ขาดวารสารวิจัย/วิชาการระดับบัณฑิตศึกษา</p> <p>W7 ขาดงบประมาณการสนับสนุนการพัฒนา งานวิจัย การเผยแพร่ผลงานของนักศึกษาและอาจารย์</p> <p>W8 นักศึกษาสำเร็จการศึกษาไม่เป็นไปตามที่กำหนดของหลักสูตร</p> <p>W9 อาจารย์บางส่วนยังขาดความรู้ เข้าใจกับนโยบายการจัดการเรียนรู้แบบ Active Learning</p>

ปัจจัยภายนอก

โอกาส	อุปสรรค
<p>○1 สภาพแวดล้อมของสถาบันเอื้อต่อการศึกษาและพัฒนาท้องถิ่น</p> <p>○2 มหาวิทยาลัยสนับสนุนให้มีการจัดการเรียนการสอนแบบออนไลน์</p> <p>○3 รัฐบาลมีนโยบายส่งเสริมสนับสนุนให้บัณฑิตที่ไม่มีวุฒิครูสามารถศึกษาต่อในระดับประกาศนียบัตรบัณฑิตวิชาชีพครู</p> <p>○4 มีนโยบายการสร้างเครือข่ายระดับบัณฑิตศึกษา</p> <p>○5 มีวารสารทางวิชาการทางด้านสังคมศาสตร์และวิทยาศาสตร์ภายใต้การกำกับ โดยสถาบันวิจัยและพัฒนา ของมหาวิทยาลัยสำหรับการเผยแพร่ผลงานนักศึกษาระดับบัณฑิตศึกษา</p> <p>○6 มีนโยบายและงบประมาณสนับสนุนการจัดการเรียนรู้แบบ Active Learning</p> <p>○7 มีนโยบายและงบประมาณสนับสนุนการจัดตั้งหน่วยงานจริยธรรมและวิจัยในมนุษย์</p>	<p>T1 นโยบายมีการเปลี่ยนแปลงของการพัฒนาครูของคุรุสภาในการรับนักศึกษา</p> <p>T2 การแข่งขันระหว่างสถาบันการศึกษาในจังหวัดใกล้เคียง</p> <p>T3 การบริหารจัดการไม่เบ็ดเสร็จในจุดเดียว</p> <p>T4 อาจารย์บางส่วนยังไม่ให้ความสำคัญกับนโยบายการจัดการเรียนรู้แบบ Active Learning</p>

2. ตารางวิเคราะห์ความสัมพันธ์จุดแข็ง จุดอ่อน โอกาส และอุปสรรค โดยใช้เทคนิค TOWS Matrix

<p style="text-align: center;">Internal Factors</p> <p style="text-align: center;">External Factors</p>	<p>Strengths: S</p> <p>S1 มีหลักสูตรระดับบัณฑิตศึกษาที่เหมาะสมสอดคล้องกับความต้องการของท้องถิ่น</p> <p>S2 มีการควบคุม กำกับ ดูแลการจัดการศึกษาระดับบัณฑิตศึกษาให้เป็นไปตามเกณฑ์มาตรฐานหลักสูตรระดับบัณฑิตศึกษา</p> <p>S3 อาจารย์ผู้สอนระดับบัณฑิตศึกษามีศักยภาพเป็นที่ยอมรับและมีชื่อเสียงในแต่ละสาขาวิชาที่เปิดสอน</p> <p>S4 บุคลากรมีศักยภาพ มีความตั้งใจในการปฏิบัติงานและมีจิตบริการ</p> <p>S5 มีการประชุมคณะกรรมการบริหารบัณฑิตวิทยาลัยเพื่อรับทราบ ติดตาม และแก้ปัญหา ของบัณฑิตวิทยาลัยเป็นประจำและต่อเนื่อง</p> <p>S6 บัณฑิตวิทยาลัยมีนโยบายการสนับสนุนการจัดการเรียนรู้แบบ Active Learning</p> <p>S7 บัณฑิตวิทยาลัยเป็นหน่วยงานกลางที่สนับสนุนการจัดการเรียนรู้แบบ Active Learning</p> <p>S8 บัณฑิตวิทยาลัยเป็นหน่วยงานกลางที่จัดอบรมพัฒนาบุคลากร และกำหนดมาตรฐานจริยธรรมการวิจัยในมนุษย์</p>	<p>Weakness: W</p> <p>W1 จำนวนนักศึกษาระดับบัณฑิตศึกษาลดลงและไม่เป็นไปตามแผนการรับนักศึกษา</p> <p>W2 ขาดแผนในการหารายได้ของบัณฑิตวิทยาลัยที่ชัดเจน และไม่มีระเบียบรองรับกองทุนบัณฑิตวิทยาลัย</p> <p>W3 ขาดการประชาสัมพันธ์เชิงรุก และต่อเนื่อง</p> <p>W4 ขาดเทคโนโลยีที่ทันสมัยในการสนับสนุนการจัดการเรียนรู้แบบ Active Learning</p> <p>W5 ไม่มีฐานข้อมูลในการให้บริการวิชาการ ทำให้เกิดความไม่ชัดเจนของฐานข้อมูล</p> <p>W6 ขาดวารสารวิจัย/วิชาการระดับบัณฑิตศึกษา</p> <p>W7 ขาดงบประมาณการสนับสนุนการพัฒนางานวิจัย การเผยแพร่ผลงานของนักศึกษาและอาจารย์</p> <p>W8 นักศึกษาสำเร็จการศึกษาไม่เป็นไปตามที่กำหนดของหลักสูตร</p> <p>W9 อาจารย์บางส่วนยังขาดความรู้ เข้าใจกับนโยบายการจัดการเรียนรู้แบบ Active Learning</p>
<p>Opportunities: O</p> <p>O1 สภาพแวดล้อมของสถาบันเอื้อต่อการศึกษาและพัฒนาท้องถิ่น</p> <p>O2 มหาวิทยาลัยสนับสนุนให้มีการจัดการเรียนการสอนแบบออนไลน์</p> <p>O3 รัฐบาลมีนโยบายส่งเสริมสนับสนุนให้บัณฑิตที่ไม่มีวุฒิศึกสามารถศึกษาต่อในระดับประกาศนียบัตรบัณฑิตวิชาชีพครู</p> <p>O4 มีนโยบายการสร้างเครือข่ายระดับบัณฑิตศึกษา</p> <p>O5 มีวารสารทางวิชาการทางด้านสังคมศาสตร์และวิทยาศาสตร์ภายใต้การกำกับโดยสถาบันวิจัยและพัฒนา ของมหาวิทยาลัยสำหรับการเผยแพร่ผลงานนักศึกษาระดับบัณฑิตศึกษา</p> <p>O6 มีนโยบายและงบประมาณสนับสนุนการจัดการเรียนรู้แบบ Active Learning</p> <p>O7 มีนโยบายและงบประมาณสนับสนุนการจัดตั้งหน่วยงานจริยธรรมและวิจัยในมนุษย์</p>	<p>SO Strategies (กลยุทธ์เชิงรุก)</p> <p>ยุทธศาสตร์ที่ 1 : การพัฒนาท้องถิ่น (S1, S3, O1)</p> <p>ยุทธศาสตร์ที่ 2 : ส่งเสริม สนับสนุน และพัฒนาครู (S1, S3, O3)</p> <p>ยุทธศาสตร์ที่ 6 : ส่งเสริม สนับสนุนจริยธรรมการวิจัยในมนุษย์ (S8, O5, O8)</p>	<p>WO Strategies (กลยุทธ์เชิงป้องกัน)</p> <p>ยุทธศาสตร์ที่ 3 : ยกระดับคุณภาพการศึกษา (W4, W6, W7, O5, O6)</p> <p>ยุทธศาสตร์ที่ 4 : พัฒนาระบบการบริหารจัดการบัณฑิตวิทยาลัย (W1, W2, W3, W5, O2, O3, O4)</p>
<p>Threats: T</p> <p>T1 นโยบายมีการเปลี่ยนแปลงของการพัฒนาครูสภาในการรับนักศึกษา</p> <p>T2 การแข่งขันระหว่างสถาบันการศึกษาในจังหวัดใกล้เคียง</p> <p>T3 การบริหารจัดการไม่เบ็ดเสร็จในจุดเดียว</p> <p>T4 อาจารย์บางส่วนยังไม่ให้ความสำคัญกับนโยบายการจัดการเรียนรู้แบบ Active Learning</p>	<p>ST Strategies (กลยุทธ์เชิงแก้ไข)</p> <p>ยุทธศาสตร์ที่ 5 : ส่งเสริม สนับสนุนการจัดการเรียนรู้แบบ Active Learning (S6, S7, T4)</p>	<p>WT Strategies (กลยุทธ์เชิงรับ)</p> <p>-</p>

ส่วนที่ 3

แผนกลยุทธ์พัฒนาบัณฑิตวิทยาลัย มหาวิทยาลัยราชภัฏหมู่บ้านจอมบึง 4 ปี (พ.ศ. 2565 - 2568)

แผนกลยุทธ์บัณฑิตวิทยาลัย มหาวิทยาลัยราชภัฏหมู่บ้านจอมบึง 4 ปี (พ.ศ. 2565 - 2568) ซึ่งบัณฑิตวิทยาลัยได้จัดทำขึ้นภายใต้บริบทและสถานการณ์ความเปลี่ยนแปลงที่เกิดขึ้นกับสังคมไทย ภูมิภาคอาเซียน และสังคมโลก ซึ่งมีผลกระทบต่อการพัฒนาคนและการพัฒนาท้องถิ่นภายใต้กรอบแผน 7 แผน ได้แก่ 1) แผนยุทธศาสตร์ชาติระยะ 20 ปี (พ.ศ. 2561-2580) 2) แผนพัฒนาเศรษฐกิจและสังคมแห่งชาติ ฉบับที่ 12 (พ.ศ. 2560-2564) 3) แผนการศึกษาแห่งชาติ พ.ศ. 2560-2579 4) ยุทธศาสตร์การอุดมศึกษา วิทยาศาสตร์ วิจัย และนวัตกรรมเพื่อการพัฒนา 5) ยุทธศาสตร์มหาวิทยาลัยราชภัฏเพื่อการพัฒนาท้องถิ่น ระยะ 20 ปี (พ.ศ. 2560-2579) 6) ยุทธศาสตร์การพัฒนามหาวิทยาลัยราชภัฏหมู่บ้านจอมบึง ระยะ 20 ปี (พ.ศ. 2563-2582) และ 7) แผนยุทธศาสตร์การพัฒนามหาวิทยาลัยราชภัฏหมู่บ้านจอมบึง ระยะ 3 ปี (พ.ศ. 2563-2565) รวมถึงความเชื่อมโยงกับยุทธศาสตร์การพัฒนาขององค์การปกครองส่วนท้องถิ่นในเขตจังหวัดราชบุรี สาระสำคัญของแผนกลยุทธ์ ประกอบด้วย ปรัชญา ปณิธาน อัตลักษณ์ เอกลักษณ์ วิสัยทัศน์ พันธกิจ เป้าประสงค์ ประเด็นยุทธศาสตร์ มาตรการ ผู้รับผิดชอบ ตัวชี้วัดและค่าเป้าหมาย โดยมีรายละเอียดดังนี้

นโยบายของคณบดีบัณฑิตวิทยาลัย

1. กำกับ ติดตาม ควบคุมและส่งเสริมพัฒนาการจัดการศึกษาระดับบัณฑิตศึกษาให้มีมาตรฐาน
2. เป็นศูนย์กลางประสานงานและสนับสนุนการจัดการศึกษาระดับบัณฑิตศึกษาของมหาวิทยาลัย
3. กำกับ ติดตาม ควบคุมการใช้งบประมาณของหน่วยงานให้เป็นไปตามแผนมหาวิทยาลัย
4. สนับสนุนการจัดการเรียนรู้ Active Learning และงานจริยธรรมการวิจัยในมนุษย์ของมหาวิทยาลัย
5. สนับสนุนการปฏิบัติงานตามเกณฑ์มาตรฐานและการประกันคุณภาพการศึกษา
6. ใช้หลักธรรมาภิบาลในการบริหารเพื่อให้งานตามภารกิจหลักบรรลุเป้าหมายทั้งผลผลิตและผลลัพธ์
7. สนับสนุน ส่งเสริมการทำงานเป็นทีม ให้ความสำคัญกับการทำงานและยึดประโยชน์ของนักศึกษาและมหาวิทยาลัยมากกว่าประโยชน์ส่วนตนและหรือหน่วยงานของตน
8. สนับสนุนการจัดทำแผนพัฒนาบุคลากรรายบุคคล เพื่อเพิ่มประสิทธิภาพในการปฏิบัติงาน และพัฒนาความก้าวหน้าในวิชาชีพตามสายงาน
9. สนับสนุนการใช้ทรัพยากรร่วมกันเพื่อประสิทธิภาพและประสิทธิผลสูงสุด
10. ปรับปรุงภูมิทัศน์บัณฑิตวิทยาลัยให้เป็นไปตามเกณฑ์กิจกรรม 5ส

แผนกลยุทธ์พัฒนาบัณฑิตวิทยาลัย 4 ปี (พ.ศ. 2565 –2568)

บัณฑิตวิทยาลัยได้กำหนด ปรัชญา ปณิธาน เอกลักษณ์ วิสัยทัศน์ พันธกิจ เป้าประสงค์ และประเด็นยุทธศาสตร์ ดังต่อไปนี้

ปรัชญา (Philosophy)

ยกระดับบัณฑิตศึกษาให้มีคุณภาพบนฐานนวัตกรรมและงานวิจัย

ปณิธาน (Determination)

1. บัณฑิตวิทยาลัยต้องส่งเสริมและสนับสนุนการพัฒนาหลักสูตรเพื่อพัฒนาบุคลากรวิชาชีพพระระดับสูงที่มีลักษณะใฝ่ดี ใฝ่รู้ สู้งานมุ่งมั่นสู่ความเป็นเลิศและมีจิตวิญญาณในวิชาชีพ สามารถตอบสนองต่อความเปลี่ยนแปลงของชุมชนและประชาสังคม
2. บัณฑิตวิทยาลัยต้องส่งเสริมและสนับสนุนสาขาวิชาเพื่อความเป็นเลิศทางวิชาการและเพื่อประโยชน์ในการปฏิบัติตามภารกิจของมหาวิทยาลัย
3. บัณฑิตวิทยาลัยต้องเป็นชุมชนแห่งการเรียนรู้ที่มีมาตรฐาน มีทางเลือกหลากหลายและเป็นแหล่งวิทยาการของชุมชน
4. บัณฑิตวิทยาลัยต้องสร้างความรู้ที่เป็นองค์รวมบนรากฐานของวัฒนธรรมชุมชนให้สอดคล้องระหว่างทฤษฎีกับการปฏิบัติให้บังเกิดการแสวงหาและเผยแพร่ความรู้ โดยปฏิบัติตามกฎหมาย
5. บัณฑิตวิทยาลัยต้องเป็นองค์กรประชาธิปไตย โดยการปฏิบัติอย่างเป็นระบบทั้งในการจัดกิจกรรมและการเรียนการสอน

เอกลักษณ์บัณฑิตวิทยาลัย

ส่งเสริมสนับสนุน บริการ ระดับบัณฑิตศึกษาอย่างมีคุณภาพ

วิสัยทัศน์ (Vision)

ส่งเสริมคุณภาพบัณฑิตศึกษาสู่การสร้างสรรค์นวัตกรรมและงานวิจัย

พันธกิจ (Mission)

1. ส่งเสริมและพัฒนานักศึกษา
2. พัฒนามาตรฐานนวัตกรรมและงานวิจัย
3. พัฒนาและปรับปรุงหลักสูตรระดับบัณฑิตศึกษา
4. พัฒนาระบบการบริหารจัดการที่สร้างความเข้มแข็งให้หลักสูตร
5. สร้างเครือข่ายความร่วมมือการบริหารจัดการหลักสูตรระดับบัณฑิตศึกษา

เป้าประสงค์ (Goals)

1. ผ่านการประเมินคุณภาพจากหน่วยงานในระดับ “ดีมาก”
2. มีการปรับปรุงและพัฒนาหลักสูตรใหม่อย่างน้อยปีละ 1 หลักสูตรเพื่อตอบสนองความต้องการของชุมชนและประชาสังคม
3. มีเครือข่ายความร่วมมือกับสถาบันการศึกษาในประเทศหรือต่างประเทศอย่างน้อยปีละ 1 สถาบัน
4. ผลิตวารสารทางวิชาการของบัณฑิตวิทยาลัย โดยคาดหวังให้เข้าสู่ TCI กลุ่ม 2 ตามระยะเวลาที่สามารถทำได้ตามเงื่อนไข
5. สนับสนุน และสร้างชุมชนแห่งการเรียนรู้ (Professional Learning Community : PLC) ระดับมหาวิทยาลัยทุกภาคการศึกษา
6. การจัดตั้งสำนักงานจริยธรรมการวิจัยในมนุษย์และคณะกรรมการพิจารณาจริยธรรมการวิจัยในมนุษย์เพื่อรองรับงานวิจัยของคณาจารย์ภายในมหาวิทยาลัยราชภัฏหมู่บ้านจอมบึง

ประเด็นยุทธศาสตร์ (Strategic Issue)

- ประเด็นยุทธศาสตร์ที่ 1 : การพัฒนาท้องถิ่น
- ประเด็นยุทธศาสตร์ที่ 2 : ส่งเสริม สนับสนุนและพัฒนาครู
- ประเด็นยุทธศาสตร์ที่ 3 : การยกระดับคุณภาพการศึกษา
- ประเด็นยุทธศาสตร์ที่ 4 : การพัฒนาระบบการบริหารจัดการบัณฑิตวิทยาลัย
- ประเด็นยุทธศาสตร์ที่ 5 : ส่งเสริม สนับสนุนการจัดการเรียนรู้แบบ Active Learning
- ประเด็นยุทธศาสตร์ที่ 6 : ส่งเสริม สนับสนุนจริยธรรมการวิจัยในมนุษย์

ขั้นตอนการดำเนินการ
แผนกลยุทธ์บัณฑิตวิทยาลัย มหาวิทยาลัยราชภัฏหมู่บ้านจอมบึง 4 ปี
(พ.ศ. 2565– 2568)

ศึกษารอบแผน 7 แผน 1. ยุทธศาสตร์ชาติระยะ 20 ปี (พ.ศ.2561–2580) 2. แผนพัฒนาเศรษฐกิจและสังคมแห่งชาติ ฉบับที่ 12 (พ.ศ.2560–2564) 3. แผนการศึกษาแห่งชาติ (พ.ศ.2560–2579) 4. ยุทธศาสตร์การอุดมศึกษา วิทยาศาสตร์ วิจัยและนวัตกรรมเพื่อการพัฒนา 5. ยุทธศาสตร์มหาวิทยาลัยราชภัฏเพื่อการพัฒนาท้องถิ่น ระยะ 20 ปี (พ.ศ. 2560-2579) 6. ยุทธศาสตร์มหาวิทยาลัยราชภัฏหมู่บ้านจอมบึง ระยะ 20 ปี (พ.ศ.2563–2582) 7. แผนยุทธศาสตร์การพัฒนามหาวิทยาลัยราชภัฏหมู่บ้านจอมบึง ระยะ 3 ปี (พ.ศ.2563-2565)	วิเคราะห์สภาพแวดล้อม SWOT ANALYSIS และ TOWS MATRIX	ทบทวนปรัชญา ปณิธาน กลยุทธ์ โครงการ ตัวชี้วัด	ผลการประชุม การประชุมเชิงปฏิบัติการ เรื่อง จัดทำแผนกลยุทธ์ บัณฑิตวิทยาลัย 4 ปี (พ.ศ.2565 – 2568)



ร่าง แผนกลยุทธ์พัฒนาบัณฑิตวิทยาลัย 4 ปี (ฉบับปรับปรุง พ.ศ. 2565 - 2568)



นำเสนอต่อที่ประชุมคณะกรรมการประจำบัณฑิตวิทยาลัย



ถ่ายทอดแผน/ยุทธศาสตร์/กลยุทธ์/ตัวชี้วัด แก่ทุกหน่วยงาน

แผนกลยุทธ์บัณฑิตวิทยาลัย มหาวิทยาลัยราชภัฏหมู่บ้านจอมบึง 4 ปี
(พ.ศ. 2565 - 2568)

ประเด็นยุทธศาสตร์ที่ 1 :
การพัฒนาท้องถิ่น

วิสัยทัศน์
“ส่งเสริมคุณภาพ
บัณฑิตศึกษาสู่การ
สร้างสรรค์
นวัตกรรมและ
งานวิจัย”

ประเด็นยุทธศาสตร์ที่ 3 :
ยกระดับคุณภาพการศึกษา

ประเด็นยุทธศาสตร์ที่ 2 :
ส่งเสริม สนับสนุน และพัฒนาครู

ประเด็นยุทธศาสตร์ที่ 4 :
พัฒนาระบบการบริหารจัดการ
บัณฑิตวิทยาลัย

ประเด็นยุทธศาสตร์ที่ 5 :
ส่งเสริม สนับสนุนการจัดการ
เรียนรู้แบบ Active Learning

ประเด็นยุทธศาสตร์ที่ 6 :
ส่งเสริม สนับสนุน
จริยธรรมการวิจัยในมนุษย์

ประเด็นยุทธศาสตร์ที่ 1 : การพัฒนาท้องถิ่น

เป้าหมาย (ผลผลิต/ผลลัพธ์)

1. พัฒนาท้องถิ่นด้านการศึกษา
2. เครือข่ายความร่วมมือกับหน่วยงานในท้องถิ่น
3. บูรณาการงานบริการวิชาการและงานวิจัยเพื่อการพัฒนาท้องถิ่น

ตัวชี้วัดภายใต้ยุทธศาสตร์

ตัวชี้วัด	ค่าเป้าหมาย ปีงบประมาณ พ.ศ.			
	2565	2566	2567	2568
1. สถานศึกษาที่บัณฑิตวิทยาลัยเข้าไปยกระดับการศึกษา	1 แห่ง	1 แห่ง	1 แห่ง	2 แห่ง
2. หน่วยงานที่บัณฑิตวิทยาลัยได้เข้าไปสร้างเครือข่ายความร่วมมือของหน่วยงานในท้องถิ่น	1 หน่วยงาน	1 หน่วยงาน	1 หน่วยงาน	2 หน่วยงาน
3. โครงการบูรณาการงานบริการวิชาการและงานวิจัยเพื่อการพัฒนาท้องถิ่น	1 โครงการ	1 โครงการ	1 โครงการ	2 โครงการ

กลยุทธ์/ตัวชี้วัด/โครงการ/แนวทางการดำเนินงาน

กลยุทธ์ที่ 1.1 : ถ่ายทอดองค์ความรู้ ให้กับบุคลากรทางการศึกษาในท้องถิ่น					
ตัวบ่งชี้วัด ภายใต้กลยุทธ์	ค่าเป้าหมายปีงบประมาณ พ.ศ.				โครงการ/ แนวทางการดำเนินงาน
	2565	2566	2567	2568	
1.1.1 การบริการวิชาการแก่สังคม	1 โครงการ	1 โครงการ	1 โครงการ	1 โครงการ	1) พัฒนาทักษะชีวิตในศตวรรษ ที่ 21 เสริมสร้างความเป็นพลเมืองดี 2) จิตอาสาพัฒนาแหล่งเรียนรู้ 3) การบริการวิชาการแก่สังคม 4) การจัดการเรียนรู้อย่างสร้างสรรค์
1.1.2 จำนวนผู้เข้าร่วมโครงการ	100 คน	150 คน	150 คน	200 คน	
1.1.3 ผู้เข้าร่วมโครงการ มีความพึงพอใจ	ร้อยละ 80	ร้อยละ 80	ร้อยละ 80	ร้อยละ 80	

กลยุทธ์ที่ 1.2 : การสร้างเครือข่ายความร่วมมือกับหน่วยงานในท้องถิ่น					
ตัวบ่งชี้วัด ภายใต้กลยุทธ์	ค่าเป้าหมายปีงบประมาณ พ.ศ.				โครงการ/ แนวทางการดำเนินงาน
	2565	2566	2567	2568	
1.2.1 จำนวนโครงการที่ส่งเสริมความรู้รักสามัคคีและความมีระเบียบวินัย เข้าใจสิทธิ หน้าที่ของตนเองและผู้อื่นภายใต้พื้นฐานของสังคมประชาธิปไตยอันมีพระมหากษัตริย์เป็นประมุข ในมหาวิทยาลัยและชุมชนท้องถิ่น	1 โครงการ	1 โครงการ	1 โครงการ	1 โครงการ	1) ศึกษาสภาพปัญหาความต้องการในการพัฒนาท้องถิ่นในพื้นที่จังหวัดราชบุรี 2) ส่งเสริมสนับสนุนการจัดการเรียนรู้ของสถานศึกษาในจังหวัดราชบุรี 3) กิจกรรมการปฐมนิเทศนักศึกษาในระดับบัณฑิตศึกษา 4) กิจกรรมแสดงความยินดีกับมหาบัณฑิต และดุขฎีบัณฑิต
1.2.2 จำนวนโครงการที่บัณฑิตวิทยาลัยดำเนินการเพื่อส่งเสริมศิลปวัฒนธรรมและกีฬาของท้องถิ่น	1 โครงการ	1 โครงการ	1 โครงการ	1 โครงการ	
1.2.3 ร้อยละของนักศึกษา ระดับบัณฑิตศึกษาที่เข้าร่วมกิจกรรมฯ	ร้อยละ 80	ร้อยละ 80	ร้อยละ 80	ร้อยละ 80	
กลยุทธ์ที่ 1.3 : ส่งเสริม สนับสนุนงานบริการวิชาการงานวิจัยและนวัตกรรมระดับสาขาวิชา					
1.3.1 จำนวนโครงการสนับสนุนการให้บริการวิชาการ	1 โครงการ	1 โครงการ	1 โครงการ	1 โครงการ	1) พัฒนาคุณลักษณะบัณฑิตตามกรอบมาตรฐานคุณวุฒิ 2) พัฒนาศักยภาพของบุคลากรทางการศึกษาในเขตจังหวัดราชบุรี (กิจกรรมการเรียนรู้แบบบูรณาการ)
1.3.2 จำนวนโครงการเพื่อพัฒนาบุคลากรทางการศึกษาในจังหวัดราชบุรี	1 โครงการ	1 โครงการ	1 โครงการ	1 โครงการ	

ประเด็นยุทธศาสตร์ที่ 2 : ส่งเสริม สนับสนุน และพัฒนาครู

เป้าหมาย (ผลผลิต/ผลลัพธ์)

1. พัฒนาศักยภาพครูและบุคลากรทางการศึกษาที่มีคุณภาพและมีสมรรถนะตามเกณฑ์มาตรฐานวิชาชีพ
2. พัฒนานวัตกรรมสื่อการเรียนรู้เพื่อพัฒนาครูและบุคลากรทางการศึกษา

ตัวชี้วัดภายใต้ยุทธศาสตร์

ตัวชี้วัด	ค่าเป้าหมาย ปีงบประมาณ พ.ศ.			
	2565	2566	2567	2568
1. ร้อยละของบัณฑิตสาขาวิชาชีพครูที่จบการศึกษาและได้รับใบประกอบวิชาชีพ	ร้อยละ 80	ร้อยละ 90	ร้อยละ 90	ร้อยละ 90
2. ร้อยละของบัณฑิตวิชาชีพครูได้รับการพัฒนาเพื่อเตรียมความพร้อมในการสอบขึ้นบัญชีตำแหน่งครูผู้ช่วย	ร้อยละ 80	ร้อยละ 90	ร้อยละ 90	ร้อยละ 90
3. มีนวัตกรรมสื่อการเรียนรู้ทางการศึกษาโครงการในการพัฒนาครูและบุคลากรทางการศึกษา	-	1 ผลงาน	1 ผลงาน	2 ผลงาน

กลยุทธ์ที่ 2.1 : ผลิตครูที่ได้มาตรฐานวิชาชีพ มีจิตวิญญาณความเป็นครูและสอดคล้องกับความต้องการของท้องถิ่น

ตัวบ่งชี้วัด ภายใต้กลยุทธ์	ค่าเป้าหมายปีงบประมาณ พ.ศ.				โครงการ/ แนวทางการดำเนินงาน
	2565	2566	2567	2568	
2.1.1 ร้อยละของบัณฑิตสาขาวิชาชีพครูที่จบการศึกษาและได้รับใบประกอบวิชาชีพ	ร้อยละ 80	ร้อยละ 80	ร้อยละ 80	ร้อยละ 80	1) ร่วมพัฒนาและสนับสนุนการผลิตและพัฒนาครู 2) พัฒนาระบบการจัดการศึกษาวิชาชีพครู 3) ปรับพื้นฐานความรู้ให้กับนักศึกษา 4) จัดนิทรรศการวิชาการ 5) การเตรียมความพร้อมนักศึกษาฝึกปฏิบัติการวิชาชีพ 6) การเตรียมความพร้อมนักศึกษาปฏิบัติการสอนฯ
2.1.2 ร้อยละของบัณฑิตวิชาชีพครูได้รับการพัฒนาเพื่อเตรียมความพร้อมในการสอบขึ้นบัญชีตำแหน่งครูผู้ช่วย	ร้อยละ 80	ร้อยละ 80	ร้อยละ 80	ร้อยละ 80	
2.1.3 มีโครงการในการพัฒนาครูและบุคลากรทางการศึกษา	1 โครงการ	1 โครงการ	1 โครงการ	1 โครงการ	

กลยุทธ์ที่ 2.2 : พัฒนาศักยภาพครูและบุคลากรทางการศึกษาให้มีความเป็นมืออาชีพ					
ตัวบ่งชี้วัด ภายใต้กลยุทธ์	ค่าเป้าหมายปีงบประมาณ พ.ศ.				โครงการ/ แนวทางการดำเนินงาน
	2565	2566	2567	2568	
2.2.1 ร้อยละของอาจารย์ ในมหาวิทยาลัยที่เป็นต้นแบบ ความเชี่ยวชาญในวิชาชีพที่ ได้รับการยอมรับ	ร้อยละ 80	ร้อยละ 80	ร้อยละ 80	ร้อยละ 80	1) พัฒนาอาจารย์เป็นอาจารย์ ต้นแบบด้านการจัดการศึกษา 2) พัฒนาการจัดการศึกษาแบบ Active Learning
2.2.2 ร้อยละของครูที่เป็น ครูต้นแบบความเชี่ยวชาญใน วิชาชีพ	ร้อยละ 80	ร้อยละ 80	ร้อยละ 80	ร้อยละ 80	3) เตรียมความพร้อมสู่ครู มืออาชีพ
กลยุทธ์ที่ 2.3 : สร้างนวัตกรรมเพื่อพัฒนาคุณภาพการจัดการเรียนรู้ในศตวรรษที่ 21 สู่การศึกษา 4.0					
2.3.1 จำนวนผลงานการวิจัย ในสาขาวิชาชีพครูที่ได้รับการ ตีพิมพ์เผยแพร่ทั้งในระดับชาติ และนานาชาติ	1 เรื่อง	1 เรื่อง	1 เรื่อง	1 เรื่อง	1) โครงการพัฒนาอาจารย์ให้มี ผลงานวิจัยในสาขาวิชาชีพครู

ประเด็นยุทธศาสตร์ที่ 3 : ยกระดับคุณภาพการศึกษา

เป้าหมาย (ผลผลิต/ผลลัพธ์)

1. พัฒนาปรับปรุงหลักสูตรให้เป็นไปตามแนวทางการจัดการเรียนรู้ที่สอดคล้องกับทักษะในศตวรรษที่ 21
2. พัฒนาทักษะและสมรรถนะรูปแบบการจัดการเรียนการสอน
3. พัฒนาวารสารบัณฑิตศึกษา

ตัวชี้วัดภายใต้ยุทธศาสตร์

ตัวชี้วัด	ค่าเป้าหมาย ปีงบประมาณ พ.ศ.			
	2565	2566	2567	2568
1. จำนวนหลักสูตรที่พัฒนาปรับปรุง	1 หลักสูตร	1 หลักสูตร	1 หลักสูตร	1 หลักสูตร
2. จำนวนโครงการ	1 โครงการ	1 โครงการ	1 โครงการ	1 โครงการ
3. วารสารบัณฑิตศึกษา	-	1 ฉบับ	1 ฉบับ	2 ฉบับ

กลยุทธ์/ตัวชี้วัด/โครงการ/แนวทางการดำเนินงาน

กลยุทธ์ที่ 3.1 : ส่งเสริม สนับสนุนการพัฒนาหลักสูตรให้สอดคล้องกับทักษะในศตวรรษที่ 21					
ตัวบ่งชี้วัด ภายใต้กลยุทธ์	ค่าเป้าหมายปีงบประมาณ พ.ศ.				โครงการ/ แนวทางการดำเนินงาน
	2565	2566	2567	2568	
3.1.1 จำนวนการสร้างหลักสูตรใหม่หรือหลักสูตรปรับปรุงที่มีมาตรฐาน	1 หลักสูตร	1 หลักสูตร	1 หลักสูตร	1 หลักสูตร	1) โครงการพัฒนาและปรับปรุงหลักสูตรระดับบัณฑิตศึกษา 2) การเตรียมความพร้อมนักศึกษาและส่งเสริมกิจกรรมความเป็นครู 3) การพัฒนานักศึกษาสาขาวิชาชีพครูเพื่อทักษะการเรียนรู้ศตวรรษที่ 21
3.1.1 จำนวนแผนงานส่งเสริมและพัฒนาคุณลักษณะนักศึกษาที่พึงประสงค์	1 โครงการ	1 โครงการ	1 โครงการ	1 โครงการ	
3.1.2 จำนวนโครงการที่สาขาวิชาจัดเพื่อการพัฒนาคุณลักษณะของนักศึกษา	1 โครงการ	1 โครงการ	1 โครงการ	1 โครงการ	

กลยุทธ์ที่ 3.2 : ส่งเสริม สนับสนุนให้บุคลากรทางการศึกษาพัฒนาองค์ความรู้และทักษะให้สอดคล้องกับ ในศตวรรษที่ 21					
ตัวบ่งชี้วัด ภายใต้กลยุทธ์	ค่าเป้าหมายปีงบประมาณ พ.ศ.				โครงการ/ แนวทางการดำเนินงาน
	2565	2566	2567	2568	
3.2.1 ร้อยละของ นักศึกษาที่เข้าร่วมทำ กิจกรรมนอกหลักสูตร เช่น กิจกรรมบำเพ็ญ ประโยชน์เพื่อสาธารณะ จิตอาสา กีฬา ศิลปะและ วัฒนธรรมและอื่น ๆ	1 โครงการ	1 โครงการ	1 โครงการ	1 โครงการ	1) โครงการจิตอาสา พัฒนาแหล่งเรียนรู้ 2) สสำรวจความพึง พอใจของผู้ใช้บัณฑิต 3) พัฒนาทักษะ มาตรฐานภาษาอังกฤษ 4) พัฒนาทักษะการใช้
3.2.2 ร้อยละของ นักศึกษาผ่านมาตรฐาน ภาษาอังกฤษและ คอมพิวเตอร์	ร้อยละ 80	ร้อยละ 80	ร้อยละ 80	ร้อยละ 80	โปรแกรมออนไลน์ ประกอบการจัดการ เรียนรู้ Active Learning
3.2.3 ร้อยละของ ผู้สำเร็จการศึกษา มีสมรรถนะเป็นที่พอใจ ของผู้ใช้บัณฑิต	ร้อยละ 80	ร้อยละ 80	ร้อยละ 80	ร้อยละ 80	
3.2.4 ร้อยละของ ผู้สำเร็จการศึกษาได้งาน ทำหรือประกอบอาชีพ อิสระ	ร้อยละ 80	ร้อยละ 80	ร้อยละ 80	ร้อยละ 80	
กลยุทธ์ที่ 3.3 : การพัฒนาวารสารบัณฑิตศึกษา					
3.3.1 วารสาร บัณฑิตศึกษา	-	1 ฉบับ	1 ฉบับ	2 ฉบับ	1) โครงการจัดทำ วารสารบัณฑิตศึกษา

ประเด็นยุทธศาสตร์ที่ 4 : พัฒนาระบบการบริหารจัดการบัณฑิตวิทยาลัย

เป้าหมาย (ผลผลิต/ผลลัพธ์)

1. มีระบบบริหารจัดการที่มีประสิทธิภาพยึดหลักธรรมาภิบาลในการบริหาร
2. มีระบบข้อมูลด้านสารสนเทศเพื่อการบริหารจัดการ
3. สร้างกระบวนการมีส่วนร่วมในการจัดทำแผนกลยุทธ์บัณฑิตวิทยาลัยของคณาจารย์ประจำหลักสูตร และบุคลากรสายสนับสนุน

ตัวชี้วัดภายใต้ยุทธศาสตร์

ตัวชี้วัด	ค่าเป้าหมาย ปีงบประมาณ พ.ศ.			
	2565	2566	2567	2568
1. ผลการประเมินคุณภาพการศึกษาภายในระดับหน่วยงาน	3.50	4.00	4.20	4.50
2. จำนวนระบบข้อมูลด้านสารสนเทศเพื่อการบริหารจัดการ	1 ระบบ	1 ระบบ	1 ระบบ	1 ระบบ
3. แผนกลยุทธ์ และแผนปฏิบัติราชการของบัณฑิตวิทยาลัย	1 แผน	1 แผน	1 แผน	1 แผน

กลยุทธ์/ตัวชี้วัด/โครงการ/แนวทางการดำเนินงาน

กลยุทธ์ที่ 4.1 : มีระบบบริหารจัดการที่มีประสิทธิภาพยึดหลักธรรมาภิบาลในการบริหาร					
ตัวบ่งชี้วัด ภายใต้กลยุทธ์	ค่าเป้าหมายปีงบประมาณ พ.ศ.				โครงการ/ แนวทางการดำเนินงาน
	2565	2566	2567	2568	
4.1.1 ร้อยละผลการ ตรวจประเมินการประกัน คุณภาพการศึกษาภายใน ระดับหน่วยงาน	ร้อยละ 3.50	ร้อยละ 4.00	ร้อยละ 4.20	ร้อยละ 4.50	1) โครงการจัดทำแผนกลยุทธ์พัฒนาบัณฑิตวิทยาลัย มหาวิทยาลัยราชภัฏหมู่บ้านจอมบึง 2) โครงการสร้างเครือข่ายการบริหารงานระดับบัณฑิตศึกษาและการประกันคุณภาพการศึกษา
4.1.2 แผนกลยุทธ์ และแผนปฏิบัติราชการ ของบัณฑิตวิทยาลัย	1 แผน	1 แผน	1 แผน	1 แผน	3) การประชุมบุคลากรบัณฑิตวิทยาลัย 4) การประชุมคณะกรรมการประจำบัณฑิตวิทยาลัย
4.1.3 กิจกรรมการ บริหารจัดการระดับ บัณฑิตศึกษา	1 โครงการ	1 โครงการ	1 โครงการ	1 โครงการ	
กลยุทธ์ที่ 4.2 : พัฒนา หรือปรับปรุงระบบฐานข้อมูลสารสนเทศอย่างเป็นระบบ					
4.2.1 จำนวนระบบ สารสนเทศ	1 ระบบ	1 ระบบ	1 ระบบ	1 ระบบ	1) โครงการแลกเปลี่ยนเรียนรู้ เรื่องการพัฒนาฐานข้อมูลสารสนเทศเพื่อการบริหารจัดการระดับบัณฑิตศึกษา

ประเด็นยุทธศาสตร์ที่ 5 : ส่งเสริม สนับสนุนการจัดการเรียนรู้แบบ Active Learning

เป้าหมาย (ผลผลิต/ผลลัพธ์)

1. มีการจัดสรรงบประมาณ ในการดำเนินงานการจัดการเรียนรู้แบบ Active Learning
2. เชิดชูเกียรติอาจารย์ที่จัดการเรียนรู้แบบ Active Learning ดีเด่น ประจำปีการศึกษา
3. มีชุมชนแห่งการเรียนรู้ระดับหน่วยงาน ระดับคณะ และระดับมหาวิทยาลัย

ตัวชี้วัดภายใต้ยุทธศาสตร์

ตัวชี้วัด	ค่าเป้าหมาย ปีงบประมาณ พ.ศ.			
	2565	2566	2567	2568
1. จำนวนกิจกรรมการจัดการเรียนรู้แบบ Active Learning	1 โครงการ	1 โครงการ	1 โครงการ	1 โครงการ
2. จำนวนอาจารย์การจัดการเรียนรู้แบบ Active Learning ดีเด่น	48 (สะสม)	60 (สะสม)	72 (สะสม)	84 (สะสม)
3. จำนวนชุมชนแห่งการเรียนรู้	6 ชุมชน	6 ชุมชน	6 ชุมชน	6 ชุมชน

กลยุทธ์/ตัวชี้วัด/โครงการ/แนวทางการดำเนินงาน

กลยุทธ์ที่ 5.1 : ส่งเสริม สนับสนุนกิจกรรมแลกเปลี่ยนเรียนรู้แบบ Active Learning					
ตัวบ่งชี้วัด ภายใต้กลยุทธ์	ค่าเป้าหมายปีงบประมาณ พ.ศ.				โครงการ/ แนวทางการดำเนินงาน
	2565	2566	2567	2568	
5.1.1 จำนวนกิจกรรมแลกเปลี่ยนเรียนรู้แบบ Active Learning	1 โครงการ	1 โครงการ	1 โครงการ	1 โครงการ	1) กิจกรรมแลกเปลี่ยนเรียนรู้แบบ Active Learning 2) โครงการพัฒนาอาจารย์ให้มีทักษะในการจัดการเรียนรู้แบบ Active Learning
5.1.2 จำนวนอาจารย์ที่จัดการเรียนการสอนแบบ Active Learning	ร้อยละ 70	ร้อยละ 72	ร้อยละ 75	ร้อยละ 80	
กลยุทธ์ที่ 5.2 : ส่งเสริมสนับสนุนการสร้างชุมชนแห่งการเรียนรู้ (Professional Learning Community : PLC)					
5.2.1 จำนวนชุมชนแห่งการเรียนรู้ (PLC)	6 ชุมชน	6 ชุมชน	6 ชุมชน	6 ชุมชน	1) โครงการ การสร้างชุมชนแห่งการเรียนรู้ (PLC) 2) โครงการพัฒนางาน PLC ให้มีคุณภาพ
5.2.2 จำนวนกิจกรรมการสร้างชุมชนแห่งการเรียนรู้ (PLC)	1 โครงการ	1 โครงการ	1 โครงการ	1 โครงการ	

ประเด็นยุทธศาสตร์ที่ 6 : ส่งเสริม สนับสนุนการจัดตั้งสำนักงานจริยธรรมการวิจัยในมนุษย์

เป้าหมาย (ผลผลิต/ผลลัพธ์)

1. มีการจัดสรรงบประมาณ ในการดำเนินงานการจัดตั้งสำนักงานจริยธรรมการวิจัยในมนุษย์
2. การจัดตั้งคณะกรรมการเพื่อพิจารณาจริยธรรมการวิจัยในมนุษย์

ตัวชี้วัดภายใต้ยุทธศาสตร์

ตัวชี้วัด	ค่าเป้าหมาย ปีงบประมาณ พ.ศ.			
	2565	2566	2567	2568
1. คณะกรรมการเพื่อพิจารณาริธรรมการวิจัยในมนุษย์	-	12 คน	12 คน	12 คน
2. SOP สำหรับการดำเนินงานการพิจารณาจริยธรรมการวิจัยในมนุษย์	-	1 แผนงาน	1 แผนงาน	1 แผนงาน (ปรับปรุง)

กลยุทธ์/ตัวชี้วัด/โครงการ/แนวทางการดำเนินงาน

กลยุทธ์ที่ 6.1 : การจัดตั้งคณะกรรมการเพื่อพิจารณาจริยธรรมการวิจัยในมนุษย์					
ตัวบ่งชี้วัด ภายใต้กลยุทธ์	ค่าเป้าหมายปีงบประมาณ พ.ศ.				โครงการ/ แนวทางการดำเนินงาน
	2565	2566	2567	2568	
6.1.1 คณะกรรมการ ที่มีคุณสมบัติเหมาะสม	-	12 คน	12 คน		1) การคัดเลือกคณะกรรมการ
กลยุทธ์ที่ 6.2 : การพัฒนา SOP สำหรับการดำเนินงานการพิจารณาจริยธรรมการวิจัยในมนุษย์					
6.2.1 SOP	-	1 แผนงาน	1 แผนงาน (ปรับปรุง)	1 แผนงาน (ปรับปรุง)	1) การพัฒนา SOP

ตารางแสดงความสำเร็จ

- แผนยุทธศาสตร์ชาติระยะ 20 ปี (พ.ศ. 2561-2580)
- แผนพัฒนาเศรษฐกิจและสังคมแห่งชาติ ฉบับที่ 12 (พ.ศ. 2560-2564)
- แผนการศึกษาแห่งชาติ พ.ศ. 2560-2579
- ยุทธศาสตร์การอุดมศึกษา วิทยาศาสตร์ วิจัย และนวัตกรรมเพื่อการพัฒนา
- ยุทธศาสตร์มหาวิทยาลัยราชภัฏเพื่อการพัฒนาท้องถิ่น ระยะ 20 ปี (พ.ศ. 2560-2579)
- ยุทธศาสตร์การพัฒนามหาวิทยาลัยราชภัฏหมู่บ้านจอมบึง ระยะ 20 ปี (พ.ศ. 2563-2582)
- แผนยุทธศาสตร์การพัฒนามหาวิทยาลัยราชภัฏหมู่บ้านจอมบึง ระยะ 3 ปี (พ.ศ. 2563-2565)
- และ แผนกลยุทธ์พัฒนาบัณฑิตวิทยาลัย ระยะ 3 ปี (พ.ศ. 2563-2565)

ตารางแสดงความสอดคล้อง

แผนยุทธศาสตร์ชาติระยะ 20 ปี (พ.ศ. 2561-2580)	แผนพัฒนาเศรษฐกิจและสังคมแห่งชาติ ฉบับที่ 12 (พ.ศ. 2560-2564)	แผนการศึกษาแห่งชาติ พ.ศ. 2560-2579	ยุทธศาสตร์การอุดมศึกษา วิทยาศาสตร์ วิจัย และ นวัตกรรม เพื่อการพัฒนา	ยุทธศาสตร์มหาวิทยาลัย ราชภัฏเพื่อการพัฒนา ท้องถิ่น ระยะ 20 ปี (พ.ศ. 2560-2579)	ยุทธศาสตร์พัฒนา มหาวิทยาลัยราชภัฏ หมู่บ้านจอมบึง ระยะ 20 ปี (พ.ศ. 2563-2582)	ยุทธศาสตร์การพัฒนาระดับ มหาวิทยาลัยราชภัฏ หมู่บ้านจอมบึง ระยะ 3 ปี (พ.ศ.2563-2565)	แผนกลยุทธ์พัฒนา บัณฑิตวิทยาลัย 3 ปี (พ.ศ.2563-2565)
ยุทธศาสตร์ที่ 2 ด้านการสร้างความสามารถในการแข่งขัน	ยุทธศาสตร์ที่ 8 การพัฒนาวิทยาศาสตร์ เทคโนโลยี วิจัย และ นวัตกรรม	ยุทธศาสตร์ที่ 1 การจัดการศึกษาเพื่อความมั่นคงของสังคมและประเทศชาติ ยุทธศาสตร์ที่ 2 การผลิตและพัฒนา กำลังคน การวิจัย และ นวัตกรรม เพื่อสร้างขีดความสามารถในการแข่งขันของ ประเทศ	ยุทธศาสตร์ที่ 3 การวิจัยและสร้างนวัตกรรม เพื่อเพิ่มขีดความสามารถในการแข่งขัน ยุทธศาสตร์ที่ 2 การวิจัยและสร้างนวัตกรรม เพื่อตอบโจทย์ท้าทายของสังคม	ยุทธศาสตร์ที่ 1 การพัฒนาท้องถิ่น	ยุทธศาสตร์ที่ 1 การพัฒนาท้องถิ่น	ยุทธศาสตร์ที่ 1 การพัฒนาท้องถิ่น	ยุทธศาสตร์ที่ 1 การพัฒนาท้องถิ่น
ยุทธศาสตร์ที่ 3 ด้านการพัฒนาและเสริมสร้างศักยภาพมนุษย์	ยุทธศาสตร์ที่ 1 การเสริมสร้างและพัฒนาศักยภาพทุนมนุษย์	ยุทธศาสตร์ที่ 3 การพัฒนาศักยภาพคนทุกช่วงวัย และการสร้างสังคมแห่งการเรียนรู้ ยุทธศาสตร์ที่ 5 การจัดการศึกษาเพื่อสร้างเสริมคุณภาพชีวิตที่เป็นมิตรกับสิ่งแวดล้อม	ยุทธศาสตร์ที่ 2 การวิจัยและสร้างนวัตกรรม เพื่อตอบโจทย์ท้าทายของสังคม ยุทธศาสตร์ที่ 4 การวิจัยและสร้าง นวัตกรรมเพื่อการพัฒนาเชิงพื้นที่และลดความเหลื่อมล้ำ	ยุทธศาสตร์ที่ 2 การผลิตและพัฒนาครู	ยุทธศาสตร์ที่ 2 การผลิตและพัฒนาครู	ยุทธศาสตร์ที่ 2 การผลิตและพัฒนาครู	ยุทธศาสตร์ที่ 2 ส่งเสริม สนับสนุน และพัฒนาครู
ยุทธศาสตร์ที่ 4 ด้านการสร้างโอกาสและความเสมอภาคทางสังคม	ยุทธศาสตร์ที่ 2 การสร้างความเป็นธรรมและความเหลื่อมล้ำในสังคม	ยุทธศาสตร์ที่ 4 การสร้างโอกาสความเสมอภาค และความเท่าเทียมทางการศึกษา	ยุทธศาสตร์ที่ 1 การพัฒนากำลังคนและสถาบันความรู้	ยุทธศาสตร์ที่ 3 การยกระดับคุณภาพการศึกษา	ยุทธศาสตร์ที่ 3 การยกระดับคุณภาพการศึกษา	ยุทธศาสตร์ที่ 3 การยกระดับคุณภาพการศึกษา	ยุทธศาสตร์ที่ 3 การยกระดับคุณภาพการศึกษา

แผนยุทธศาสตร์ชาติระยะ 20 ปี (พ.ศ. 2561-2580)	แผนพัฒนาเศรษฐกิจและสังคมแห่งชาติ ฉบับที่ 12 (พ.ศ. 2560-2564)	แผนการศึกษาแห่งชาติ พ.ศ. 2560-2579	ยุทธศาสตร์การอุดมศึกษา วิทยาศาสตร์ วิจัย และ นวัตกรรม เพื่อการพัฒนา	ยุทธศาสตร์มหาวิทยาลัย ราชภัฏเพื่อการพัฒนา ท้องถิ่น ระยะ 20 ปี (พ.ศ. 2560-2579)	ยุทธศาสตร์พัฒนา มหาวิทยาลัยราชภัฏ หมู่บ้านจอมบึง ระยะ 20 ปี (พ.ศ. 2563-2582)	ยุทธศาสตร์การพัฒน มหาวิทยาลัยราชภัฏ หมู่บ้านจอมบึง ระยะ 3 ปี (พ.ศ.2563-2565)	แผนกลยุทธ์พัฒนา บัณฑิตวิทยาลัย 3 ปี (พ.ศ.2563-2565)
ยุทธศาสตร์ที่ 6 ด้านการปรับสมดุลและ พัฒนาระบบบริหารจัดการ ภาครัฐ	ยุทธศาสตร์ที่ 6 การบริหารจัดการใน ภาครัฐ การป้องกัน การทุจริต ประพฤติ มิชอบและธรรมาภิบาล ในสังคมไทย	ยุทธศาสตร์ที่ 6 การพัฒนา ประสิทธิภาพของ ระบบบริหารจัดการ การศึกษา	ยุทธศาสตร์ที่ 5 ปฏิรูประบบ อววน. (Reinventing Universities & Research Institutes)	ยุทธศาสตร์ที่ 4 การพัฒนาระบบ การบริหารจัดการ	ยุทธศาสตร์ที่ 4 การพัฒนาระบบ การบริหารจัดการ	ยุทธศาสตร์ที่ 4 การพัฒนาระบบ การบริหารจัดการ	ยุทธศาสตร์ที่ 4 การพัฒนาระบบ การบริหารจัดการ บัณฑิตวิทยาลัย
ยุทธศาสตร์ที่ 3 ด้านการพัฒนาและ เสริมสร้างศักยภาพมนุษย์	ยุทธศาสตร์ที่ 3 การสร้างความเข้มแข็ง ทางเศรษฐกิจและ แข่งขันได้อย่างยั่งยืน	ยุทธศาสตร์ที่ 3 การพัฒนาศักยภาพคน ทุกช่วงวัย และการ สร้างสังคมแห่งการ เรียนรู้	ยุทธศาสตร์ที่ 3 การวิจัยและสร้างนวัตกรรม เพื่อเพิ่มขีดความสามารถ การแข่งขัน	ยุทธศาสตร์ที่ 3 การยกระดับคุณภาพ การศึกษา	ยุทธศาสตร์ที่ 3 การยกระดับคุณภาพ การศึกษา	ยุทธศาสตร์ที่ 3 การยกระดับคุณภาพ การศึกษา	ยุทธศาสตร์ที่ 5 : ส่งเสริม สนับสนุน การจัดการเรียนรู้ แบบ Active Learning
ยุทธศาสตร์ที่ 3 ด้านการพัฒนาและ เสริมสร้างศักยภาพมนุษย์	ยุทธศาสตร์ที่ 8 การพัฒนาวิทยาศาสตร์ เทคโนโลยี วิจัย และ นวัตกรรม	ยุทธศาสตร์ที่ 2 การผลิตและพัฒนา กำลังคน การวิจัย และ นวัตกรรม เพื่อสร้างขีด ความสามารถในการ แข่งขันของ ประเทศ	ยุทธศาสตร์ที่ 3 การวิจัยและสร้างนวัตกรรม เพื่อเพิ่มขีดความสามารถ การแข่งขัน	ยุทธศาสตร์ที่ 3 การยกระดับคุณภาพ การศึกษา	ยุทธศาสตร์ที่ 3 การยกระดับคุณภาพ การศึกษา	ยุทธศาสตร์ที่ 5 สร้างและผลิตผลงานวิจัย และนวัตกรรม	ยุทธศาสตร์ที่ 6 : ส่งเสริม สนับสนุน จริยธรรมการวิจัยใน มนุษย์